

# DIECÉZNÍ CHARITA PLZEŇ



VÝROČNÍ ZPRÁVA 2020



# Diecézní charita Plzeň – základní data

## STATUT:

Církevní právnická osoba dle zákona č. 3/2002 Sb.

## ZŘIZOVATEL:

Biskupství plzeňské, nám. Republiky 35, 301 00 Plzeň

IČO: 49774034

DATOVÁ SCHRÁNKA: 4xqtw67

## ADRESA:

Hlavanova 16, 326 00 Plzeň

- +420 377 221 540
- info@dchp.charita.cz
- www.dchp.cz

## STATUTÁRNÍ ZÁSTUPCE, ŘEDITEL:

Ing. Jiří Lodr

- +420 731 433 001
- jiri.lodr@dchp.charita.cz

## PREZIDENT:

Mons. František Radkovský

- + 420 731 619 819
- frantisek.radkovsky@dchp.charita.cz

## VICEPREZIDENT A SPIRITUÁL:

Bc. Ladislav Lego

- +420 731 433 077
- ladislav.lego@dchp.charita.cz

## RADA DCHP (poradní orgán ředitele):

předseda: Ing. Jiří Lodr

členové: Mons. František Radkovský, Bc. Ladislav Lego, Mgr. Pavel Janouškovec, Mgr. Lucie Švehlová, Ing. Alena Drlíková, Ing. Aleš Klůč

## REVIZNÍ KOMISE:

Ing. Ludmila Kolářová Čtvrtníková, Ing. Věra Flídrová, Marie Kojzarová

## ZÁSTUPCE ŘEDITELE PRO PROJEKTY DCHP V CHEBU:

Pavel Barták

- +420 731 433 021
- pavel.bartak@dchp.charita.cz

## SEKRETÁŘKA ŘEDITELE A KOORDINÁTORKA TS:

Mgr. Helena Pachnerová – 0,5 úvazku

- +420 731 433 015
- helena.pachnerova@dchp.charita.cz

## SEKRETÁŘKA ŘEDITELE, KOORDINÁTORKA TS A ARCHIVÁŘKA (OD 6/2020):

Eva Karasová – 0,5 úvazku

- +420 731 591 852
- eva.karasova@dchp.charita.cz

## VEDOUcí EKONOMICKÉHO ODDĚLENÍ:

Jana Hýblová

- +420 731 433 003
- jana.hyblova@dchp.charita.cz

## EVROPSKÉ STRUKTURÁLNÍ A INVESTIČNÍ FONDY, HLEDÁNÍ FINANČNÍCH ZDROJŮ:

Mgr. Marie Sýkorová

- +420 731 433 000
- marie.sykorova@dchp.charita.cz

## KOORDINÁTORKA SOCIÁLNÍCH SLUŽEB:

Mgr. Tereza Landová

- +420 731 433 002
- tereza.landova@dchp.charita.cz

## PUBLIC RELATIONS:

Mgr. Petr Šimek

- +420 731 433 017
- petr.simek@dchp.charita.cz

## Naše cíle

Základním cílem charitních služeb je ochrana člověka v jeho důstojnosti od početí až po přirozenou smrt.

Charitní služba je založena na respektování, ochraně a rozvíjení přirozených práv každého člověka a na křesťanském pojetí etických hodnot, zakotvených v Písmu svatém a v dokumentech sociálního učení katolické církve.

Charitní služba je poskytována lidem v ohrožení nebo nouzi bez ohledu na jejich věk, pohlaví, politické smýšlení, rodinné uspořádání, zdravotní stav, sexuální orientaci, sociální a ekonomickou situaci a postavení, jejich příslušnost k etnické nebo národnostní menšině, víře, náboženství a kultuře.

Charitní služba v zahraničí je vykonávána s respektem vůči domácím kulturám a náboženským vyznáním.

*Z kodexu Charity Česká republika*

## Naše poslání

Pomoc lidem v tísní, ohrožení a nouzi bez ohledu na jejich rasu, národnost, náboženství nebo státní a politickou příslušnost.

Poskytování charitativních, sociálních a zdravotních služeb a humanitární pomoci.

Drazí přátelé služby Lásky – Caritas!

Prožili jsme mimořádný rok, plný nesmírně náročných úkolů, které mnohdy překonávaly naše lidské možnosti a schopnosti. Není důležité popisovat obtíže tohoto roku, ale je nesmírně důležité skutečně s velkou radostí a vděčností Bohu poděkovat vám všem, kteří jste přiložili ruku k dílu, vám v týmu Charity, vám dobrovolníkům, vám kněžím v našich službách i ve zdravotnictví, vám jáhnům, vám donátorům a dárcům. Jsem nesmírně rád, že jsme obstáli společně se ctí a v lásce jsme se podpořili v této době.



Děkuji za všechny oběti a modlitby, za sdílení účasti, za všechny projevy toho, že jsme si tak významně blízko, a mnohdy za to, že neseme společný díl odpovědnosti. Myslím na všechny z vedení MPSV, krajských úřadů v Plzeňském a Karlovarském kraji a všech spolupracujících měst. Víím o mnoha skutcích a významných i nepatrných činech, které nebudou, věřím, zapomenuty v našich srdcích a jistě jsou uloženy v milujícím srdci našeho Spasitele, ke kterému ve svobodě našich názorů a cest směřujeme ve vzájemné shodě. Je moc důležité dělat vše, co je v silách člověka, pohotově, kvalitně a s láskou. Přichází pak vnitřní radost, která překonává únavu, a to je snad zdroj toho, že to společně s pomocí Boží dáváme.

Děkuji, děkuji, děkuji, váš

**Jiří Lodr**  
ředitel Diecézní charity Plzeň

Vážené čtenářky, vážení čtenáři výroční zprávy naší Diecézní charity Plzeň,

otevíráte svědectví o tom, že naše charita stála v první linii úsilí o zvládnutí koronavirové pandemie. Svědectví, že byla místem, kde lidé v situaci, která byla velmi náročná, mohli najít oporu. Že charita byla společenstvím žen i mužů, kteří podávali pomocnou ruku a kteří tak naplňovali něco zásadního, co patří k identitě církve: že v okamžiku, kdy potkáváme potřebného člověka, potkáváme samotného Krista. Tedy toho, kdo tvoří most mezi člověkem a Bohem a pro kterého se nazýváme křesťané.



Děkuji všem, kteří se i v situaci, kdy prožívali mnohé osobně náročné chvíle, věnovali pomoci druhým. Tato výroční zpráva je toho svědectvím. Děkuji jim. A chci také ocenit všechny, kteří si této skutečnosti všimli. Na úrovni státní správy, na úrovni samosprávy i jako jednotlivci, ať už potřební, nebo jen ti, kteří měli z vnějšku možnost pozorovat toto dobré dílo. Chci poděkovat proto, že vděčnost je jedna ze základních motivací, abychom mohli zvládnout i další věci, které jsou před námi. Protože covidová pandemie přináší do našeho života i mnoho dalších výzev, které se týkají sociální oblasti – sociální nerovnosti, a možná dokonce i sociální bída.

Věřím, že charita se tak, jak se osvědčila v situaci covidové, osvědčí i v situaci postcovidové. V situaci, kdy to, že pomoc druhému je základní rozměr křesťanství, bude možné osvědčit na širokém poli. Jsem si jist, že naše charita se osvědčí velmi dobře.

**Tomáš Holub**  
biskup plzeňský

Prožili jsme zvláštní rok, mimořádně poznamenaný pandemií Covidu-19. Velice ovlivnil každého z nás i jednotlivé organizace a instituce, včetně naší Diecézní charity.

Především odešlo na věčnost dosti klientů. Když přijdu do charitního zařízení, kde pravidelně sloužím bohoslužby, vždy se mě dotkne, že po těchto milých a milovaných lidech zbyla prázdná místa a smutná vzpomínka v srdci.



Ve snaze zabránit přenesení nebezpečné nákazy na klienty z vnějšku, prožívali charitní pracovníci náročné služby, kdy zůstávali i několik dní v těchto zařízeních bez možnosti je opustit. Bylo to obětavé a hrdinské, podobně jako je obětavá a hrdinská služba, kterou poskytují v přeplněných nemocnicích bez možnosti náležitého odpočinku lékaři, sestry a všichni zdravotní pracovníci a obětavě pomáhají hasiči, policisté, vojáci, studenti a mnozí dobrovolníci. Velký dík všem! A také těm, kteří musejí v naší zemi odpovědně rozhodovat, jak se dané pandemii bránit.

Je však třeba se dívat do budoucnosti, i té blízké, s optimismem. Probíhá očkování obyvatelstva počínaje nejohroženějšími skupinami, mezi které patří také mnozí naši klienti. Doufejme, že toto očkování v nejbližších měsících přinese podstatné umenšení nebezpečí nákazy a uvolní přísná omezení dosud nutná. Život se bude, dá-li Bůh, vracet do lepších kolejí. Bude to návrat k „normálu“? To se teprve uvidí. Určitě si budeme víc vážit „normálního“ života. A my věřící si budeme také víc vážit naděje, že život pokračuje pro všechny lidi i po smrti otevřením absolutní, věčné budoucnosti.

**František Radkovský**  
prezident Diecézní charity Plzeň



## Domov svaté Alžběty

Zaměstnanci i klienti Domova pro seniory v Plzni na Slovanech mají za sebou, tak jako všichni, náročný rok 2020. Ale i když byl hlavně ve znamení covidu-19, přesto byl i rokem změn, proměn a hezkých akcí, které jsme si o to intenzivněji užili.

Zásadní změnou byl nástup nové vedoucí Domova v březnu. Zároveň začala doba nošení roušek, kterých byl všude zoufalý nedostatek. Velmi stmelující a smysluplnou činností se tedy stalo jejich šití na ergoterapeutické dílně



Šití roušek

samotnými klienty. V následné době, kdy již nebylo ani možné se společně scházet, vznikaly při individuálních setkáních „Stromy života“. Projekt, který dal prostor pro práci se vzpomínkami a uvědomění si nejdůležitějších událostí i vztahů v životě jednotlivých klientů. Období léta, kdy bylo možné znovu se scházet, jsme využili na maximum. Uspořádali jsme Olympiádu, setkání s rodinami klientů a proběhl i koncert v rámci projektu



„Spolu pod okny“. A to vše pod novými markýzami, které jsme v létě na dvorku Domova instalovali. Kromě nových markýz jsme z dotačního programu Plzeňského kraje pořídili i požární hlásiče a na konci roku jsme z daru Magistrátu města Plzeň zakoupili tablet využívaný klienty pro videohovory s rodinami.

Podzim byl dobou nejnáročnější, protože téměř všichni klienti i personál onemocněli Covidem-19 a tato náročná situace se dala překlenout pouze s pomocí dobrovolníků. Ač jsme v tomto roce nemohli přivítat v Domově děti, studenty či skauty, přesto jsme od nich alespoň dostávali krásná přání, která byla velmi milá. A bylo velmi příjemné vnímat, že je kolem nás i spousta lidí, kteří na nás mysleli a svou nezištnou pomocí mnohokrát podpořili nejen naše klienty, ale i celý tým zaměstnanců Domova.

Eva Vyškovská, aktivizační pracovník

## Domov pro seniory Bor

Posláním Domova pro seniory v Boru je poskytování sociálních služeb klientům, zejména chronicky nemocným a osamělým seniorům, kteří nejsou nadále schopni žít ve

svém přirozeném prostředí, při zachování plnohodnotného života. Kapacita zařízení je 15 klientů, ubytování je poskytováno v sedmi jednolůžkových a čtyřech dvojlůžkových pokojích, se společným sociálním zařízením.

Snahou zařízení zůstává, aby klienti byli co nejdéle aktivní a soběstační. Průběh služby je podřízen individuálním přáním, momentálním potřebám a zdravotnímu stavu klientů.

Domov pro seniory je umístěn v budově polikliniky, to napomáhá k včasnému zajištění lékařské péče, návštěv odborných lékařů, využívání služeb rehabilitace.



V Domově probíhají také různé skupinové aktivizační činnosti – muzikoterapie, arteterapie, hraní společenských her, reminiscenční terapie, pracovní terapie a zájemcům je nablízku i duchovní péče.

Marie Macošková, vedoucí služby



### Charitní pečovatelská služba Blovce, Spálené poříčí

Pečovatelská služba je poskytována v domácnosti způsobem, který pomůže setrvat uživateli v domácím prostředí co nejdéle, a tím udržet kontakt s jeho rodinou a vrstevníky i přes sníženou schopnost zvládat péči o vlastní osobu. Rozsah služeb je sjednán s uživatelem individuálně, dle jeho aktuálních potřeb.

Pečovatelskou službu poskytujeme v Blovicích, Spáleném Poříčí, Seči, Vlčtejně, Zdemyslicích, Ždírci, Letinech a dalších spádových obcích, a také ve čtyřech domech s pečovatelskou službou (DPS Blovice, DPS Vlčice a dvou DPS ve Spáleném Poříčí). Díky rozšířené provozní době poskytujeme pečovatelskou službu i večer a o víkendu.

Každoročně se snažíme obyvatelům DPS v Blovicích a Vlčicích alespoň trochu zpříjemnit jejich běžný život. V roce 2020 jsme v souvislosti s vývojem epidemie covid-19 a vládou nařízeným nouzovým stavem uspořádali pouze jedno venkovní posezení s opékáním špekáčků a hudbou. Během roku jsme vyhověli většímu počtu klientů se zajištěním nákupů. Starali jsme se také o covid pozitivní uživatele služby.

#### Příběh paní Emilie

Paní Emilii před několika lety zemřel manžel a nyní žije v rodinném domku se svou dcerou. Ve stejné obci bydlí i její syn. Po nešikovném pádu utrpěla Emilka těžký úraz ramene. Jindy čiperná a všudypřítomná Emilka se nedokázala po úraze posadit, chodit, obstarat si osobní hygienu, přetočit se na lůžku a také nezvládala pohybovat velmi oteklou paží. Protože jí rodina chtěla zajistit pohodlí, péči a bezpečí,

obrátila se na naši pečovatelskou službu. Pečovatelky se postaraly o hygienu, snídani i oběd, ale hlavně pomocí jednoduchých cviků začaly procvičovat rameno, které se nechťelo hojit. Později jsme zapojily do cvičení celé tělo. A výsledek? Po třech měsících dřiny otok ramene opadl, paní Emilka se sama nají, dojde do kuchyně i na toaletu, zalije květiny v pokoji. To ale není zdaleka jen zásluha našich pečovatelek. V paní Emilce je totiž „něco“. Nějaká vnitřní síla, náboj, vůle, která jí popohání, aby se dostala zase o kousek dál.

Velké přání a touha paní Emilky je s prvním sluníčkem vyjít na zahradu, potěšit se pohledem na kytičky, které má tak ráda, nebo si popovídat se sousedy. Věříme pevně, že se paní Emilce přání vyplní, protože platí vzorec **snaha klienta + spolupráce s rodinou + dobrá práce pečovatelek = vydařený výsledek.**

Příběh zapsala **Zdenka Palacká**, vedoucí služby

### Azylový dům Domažlice

Posláním Azylového domu Domažlice je poskytovat ubytování na přechodnou dobu, během které motivujeme lidi k aktivnímu řešení jejich nepříznivé sociální situace. Pomáháme lidem začlenit se do společnosti a minimalizovat jejich závislost na systému sociální pomoci.



Svatba v Azylovém domě

#### Svatba v azylovém domě

V Azylovém domě v Domažlicích nás už jen tak nějaká událost vůbec nepřekvapí a jsme na ni všichni už tak nějak připraveni. Když nás ale někdy s koncem letošního školního roku požádala jedna z dvojic partnerů, která u nás již nějakou dobu žije, že by zde konečně chtěla svůj dlouholetý svazek posvětit a uspořádat tu svou společnou vysněnou svatbu, upřímně nám to všem vyrazilo dech.

Termín, snad i z důvodu mnoha uvolněných míst během koronavirové krize, byl stanoven již na počátek měsíce srpna. S jeho stanovením pak započaly zejména pro nevěstu četné a hektické, povětšinou však milé, příjemné, starosti. Pomoci s nachystáním všeho potřebného se pak s ohromným a neličeným nadšením ujaly i všechny naše pracovnice, za svědky šel svatebnímu páru další pár našich uživatelů a celý dům náhle ožil velmi zvláštní, avšak opravdu slavnostní svatební atmosférou.

A konečně nastal ten slavný den, ze kterého jsem měl, jako vedoucí domu, upřímně trošičku starosti. Přece jen si dvojice zvolila pro následnou oslavu naše prostory a pozvala si i více než desítku dalších svatebních hostů. Nicméně nakonec vše proběhlo naprosto úžasné a skvěle. Dvojice do písmenka dodržela svůj předem daný slib, a dokázala tak i všem ostatním, že i svatební hostina se dá uspořádat bez jakéhokoliv alkoholu, což však vůbec neubralo na míře veselí. Také přesně dodržela pro ni stanovený čas a nikoho zde ani z našeho okolí nijak neomezovala ani hlukem, ani čímkoliv jiným.

Na samotný závěr nám už nezbyvá, nežli nynější paní Zemanové a panu Zemanovi popřát jen a jen mnoho štěstí do jejich další společné cesty životem.

**Jiří Svoboda**, vedoucí služby



## Domov pro matky s dětmi v tísní Domažlice

Posláním našeho Domova je pomoc matkám s dětmi a těhotným ženám, které z jakéhokoli důvodu ztratily bydlení. Naším uživatelkám nabízíme bezpečné ubytování, zázemí, psychickou podporu a pomoc při získávání a prohlubování dovedností. Poskytujeme pomoc při vedení domácnosti, péči o děti a jejich výchově, při jednání s úřady, např. při vyřizování sociálních dávek, uplatňování práv a oprávněných zájmů, při hledání vhodných školských zařízení pro děti, při hledání možnosti dalšího vzdělávání, při hledání zaměstnání, dalšího bydlení apod. Těhotné ženy mají možnost se u nás v klidu a bezpečí připravit na porod, následně si dítě ponechat ve své péči, než se jim podaří najít jiné vhodné ubytování.



On-line výuka v DMD Domažlice

### Příběh paní Dany

Paní Dana přišla do našeho Domova pro matky s dětmi v tísní s tříletou dcerou Lucií. Odešla od otce dítěte z nevydařeného vztahu, kde svou roli příležitostně hrály i drogy. Paní Dana měla ještě starší sedmiletou dceru, kterou měla v péči její matka. Ani vztah matky s Danou nebyl v době jejího příchodu do Domova pěkný. Matka Daně nevěřila, nechtěla k ní starší dceru pouštět na návštěvy. Dana nebyla při příchodu do Domova v psychicky dobré kondici.

Pracovnice pomohly Daně zkontaktovat psycholožku a její stav se postupně zlepšil. Paní Dana se snažila a s pracovnicemi dobře spolupracovala, s jejich pomocí si vyřídila veškeré sociální dávky a aktivně řešila neplacení výživného na dceru podáním exekuce na výživné u zaměstnavatele otce.

Asi po půl roce si našla nového přítele, ke kterému se velmi brzy nastěhovala. Vztah však nefungoval a paní Dana po měsíci žádala znovu o přijetí do domova.

Během druhého pobytu si paní Dana našla práci a dcera navštěvovala MŠ. Časem se zlepšil i vztah s matkou, která Daně umožnila kontakt se starší dcerou. Dana také usilovně hledala následné bydlení, ale vzhledem k její finanční situaci to nebylo lehké. Neměla dostatek peněz na zaplacení kauce na byt, kterou pronajímatelé požadovali. Za podpory matky se jí nakonec podařilo najít podnájem, kde bydlí dosud. Podle sdělení paní Dany se nyní mají dobře.

**Dagmar Řezáčová**, vedoucí služby

## Humanitární sklad

Během roku 2020 bylo z Humanitárního skladu, zajišťovaného Střediskem sociální rehabilitace Plzeň, bezplatně vydáno 806 osobám v nouzi 15 674 kusů ošacení, nábytku či nádobí, zejména na doporučení sociálních odborů, úřadu práce a dalších organizací, ale rovněž bez tohoto doporučení.

V roce 2020 Středisko sociální rehabilitace pokračovalo v rámci Humanitárního skladu s pomocí dalším charitním organizacím, kam bylo vydáno celkem 2914 kusů ošacení a vybavení domácnosti. Naši spolupráci s humanitárními projekty na Ukrajině, kam každoročně zasíláme několik velkých pytlů s ošacením a hračkami, v roce 2020 zkomplikovala pandemie covid-19.

Ošacení bylo dodáno do Zařízení pro zajištění cizinců Balková. Do Fakultní nemocnice Plzeň bylo poskytnuto ošacení a boty pro pacienty, kteří opouštějí zdravotnické zařízení bez prostředků.

Materiální pomoc jsme poskytovali také do stanového tábora pro osoby bez přístřeší, který vznikl pod záštitou Magistrátu města Plzně.

Na jaře roku 2020 zajišťovali pracovníci Střediska sociální rehabilitace v rámci činnosti Humanitárního skladu dočasné uskladnění, třídění a urychlenou distribuci osobních ochranných prostředků z vládních dodávek na některé obecní úřady a do části sociálních služeb v Plzeňském a Karlovarském kraji.

V zimním období probíhal výdej stanů, spacích pytlů a karimatek pro osoby bez přístřeší. Za zimní měsíce jsme vydali téměř 100 kusů spacích pytlů.

**Iveta Lukešová**, vedoucí Humanitárního skladu

## Středisko sociální rehabilitace Plzeň

Středisko sociální rehabilitace v roce 2020 nadále pracovalo s uživateli v rámci rehabilitační pracovní aktivizace a podpůrné práce se sociálním pracovníkem. Snažili jsme se pro uživatele vytvořit vlídné prostředí, kde se budou cítit dobře, proto jsme nadále zvelebovali prostředí služby a celý areál Diecézní charity Plzeň v Cukrovarské ulici.

V roce 2020 se do služby Střediska sociální rehabilitace zapojilo celkem 16 uživatelů. Z tohoto počtu bylo 11 žen a 5 mužů. Spolupráce s klienty je dlouhodobá a někdy trvá i několik let, zvláště pokud jsou předluženi. Možnost zajistit lidem legální příjem, z kterého se umožní jejich závazky, jim dává lepší start do dalšího zaměstnání a do života. Dlouhodobě nezaměstnaní se u nás naučí zpět pracovním návykům s podporou pracovníků v sociálních službách a sociálních pracovníků.

Klienti vykonávají část pracovních činností v plzeňském Humanitárním skladu a je jim k dispozici sociální bydlení v charitním Domě sv. Vincence, který se nachází v Plzni-Koterově. V roce 2020 bylo v Domě sv. Vincence ubytováno 11 klientů.

**Iveta Lukešová**, vedoucí služby

## Job centrum

Job centrum je poradenská služba, zaměřená na širokou skupinu lidí hledajících zaměstnání. O pomoc zde žádají dlouhodobě nezaměstnaní, lidé se záznamem v trestním rejstříku, lidé bez domova, invalidní občané, cizinci z EU i ze třetích zemí. Cílem služby je pomáhat klientům s hledáním zaměstnání, poskytnout jim přístup k internetu, umožnit jim telefonicky kontaktovat vytipovaného zaměstnavatele a eventuálně si u něj domluvit i schůzku.

### Příklad pomoci

Jedním z typických příběhů Job centra je příběh klienta, který přijel ze Slovenska za prací do Plzně. Práce sjednaná přes pracovní agenturu, která mu měla zajistit i ubytování, nakonec nevyšla a klient skončil na ulici. Lidé ze zahraničí spoléhající se na tyto agentury se často dostávají do velmi svízelných situací. Někdy jim nezbyvá, než vzít u jiné pracovní agentury doslova „cokoli“, aby nezůstali na ulici.

S klientem jsme oslovili vícero agentur práce poskytujících zároveň ubytování, aby si mohl z nabídek vybrat tu, která mu bude vyhovovat nejvíce. Podařilo se nám najít několik vhodných nabídek a domluvit schůzky s potenciálními zaměstnavateli. Ne vždy je však takový výsledek jistý, obzvláště v tomto období, kdy zaměstnavatelé kvůli pandemii koronaviru spíše propouštějí, než nabírají.

**Jaroslava Medunová**, vedoucí centra

## Středisko sociální rehabilitace Cheb

Posláním Střediska sociální rehabilitace Cheb je pomoc osobám, kterým hrozí sociální vyloučení z důvodu nezaměstnanosti. Skrze pracovní místo v reálném pracovním prostředí si klienti vytvoří nebo znovuobnoví pracovní návyky, včetně schopnosti nakládat s finančními prostředky. Klienti získají nebo se jim zvýší sebevědomí a díky společně dosaženým výsledkům mají motivaci ke změně životního stylu.

Službou prošlo v roce 2020 celkem 23 uživatelů, z toho 4 ženy a 19 mužů ve věku od 19 do 66 let. 21 uživatelů

bylo doporučeno Úřadem práce v Chebu v rámci veřejně prospěšných prací. 5 uživatelů bylo zároveň klienty chebského charitního Azylového domu Betlém. 3 klienti spláceli v roce 2020 své dluhy ve formě insolvence, kterou si vyřídili ve spolupráci s charitní Občanskou poradnou Cheb. Dvěma uživatelům se podařilo najít jiné zaměstnání a u 13 uživatelů je předpoklad, že budou službu využívat i v dalším sledovaném období, jelikož jejich sociální situace není stále stabilizována (řešení dluhové situace, insolvence, nemají stále návazné zaměstnání). Jeden z klientů se stal stálým zaměstnancem Diecézní charity Plzeň na pozici vedoucího pracovní čety.

Klienti i nadále pracovali na zakázkách, které nám poskytuje město Cheb. Při pandemii covid-19 jsme se řídili interním postupem Charity a doporučením MPSV. Klienti služby dodržovali na pracovištích doporučená opatření. Služba nebyla za celou dobu pandemie uzavřena. Omezeny byly pouze schůzky týkající se individuálního plánování



*Údržba veřejných prostranství v Chebu*



## Pomáháme řešit těžké životní situace

a porady zaměstnanců v období první vlny pandemie. Zákoně vzdělávání zaměstnanců nemohlo proběhnout v plném rozsahu 24 hodin, proto bylo doplněno interní online formou vzdělávání. Klientům i pracovníkům byly poskytovány ochranné pomůcky (roušky, desinfekce). Pomoc při poskytování ochranných pomůcek nabídlo Středisku město Cheb a Hospic sv. Jiří. V říjnu jsme vytvořili Covid metodiku, která je určena na míru přímo Středisku.

**Daniela Keprdová**, sociální pracovnice



Údržba veřejných prostranství v Chebu

## Intervenční centrum Plzeňského kraje

Intervenční centrum poskytuje odbornou pomoc osobám ohroženým domácím násilím a nebezpečným pronásledováním, jejich rodinám a lidem, kteří je podporují v řešení situace spojené s domácím násilím. Pomoc intervenčního centra je také poskytována v souvislosti s institutem vykazání Policie ČR. Pracovníci podporují klienty formou ambulantní i terénní.

Služba fungovala v plném rozsahu i v období, kdy byl nařízen nouzový stav v souvislosti s pandemií covid-19. Ze zákona je služba návazná na úkony Policie ČR, proto bylo nutné zabezpečit její plynulé fungování, především pro případy vykazání násilných osob. Pracovníci dodržovali hygienická opatření a využívali veškeré dostupné ochranné prostředky.

Tým zajišťoval spolupráci s ohroženými osobami, Policií ČR (případně OSPOD a soudy) podle potřeb klienta. Klientům bylo garantováno zajištění odborných informací a podpory k zajištění bezpečí. Osobní intervence byly prováděny podle individuálních potřeb klientů s ohledem na opatření spojené s onemocněním covid-19. V některých případech byly upřednostňovány konzultace na dálku (online, telefon, email).

Intervenční centrum poskytuje bezplatné konzultace na celém území Plzeňského kraje, takže je možné za ohroženými lidmi přijet do prostředí, kde se cítí dobře. Pro více informací je možné navštívit webové stránky [www.dchp.cz](http://www.dchp.cz), napsat na e-mail: [ic@dchp.charita.cz](mailto:ic@dchp.charita.cz) či zavolat na telefonní číslo: **777 167 004**.

**Lada Vlčková**, vedoucí služby

### Příklad pomoci

V létě 2020 zahájilo Intervenční centrum Plzeňského kraje spolupráci s ženou, která se ocitla v nepříznivé životní situaci. Žena žila v dlouhodobém násilném vztahu ze strany manžela. Cílem Intervenčního centra bylo pomoci zajistit ženě ohrožené domácí násilím bezpečné zázemí a směřovat jí k životu bez násilí. V součinnosti s Magistrátem města Plzně byl ženě zajištěn krizový byt s cílem zajištění jejího bezpečí a zamezení kontaktu s násilnou osobou.

Pracovníci Intervenčního centra poskytli ženě několik osobních a telefonických podpůrných konzultací. Byly jí předány informace o důsledcích domácího násilí a možnostech ochrany Policií České republiky. Zároveň s ní konzultovali rizika její aktuální situace spojené s odchodem od manžela a bylo jí poskytnuto poradenství, jak má postupovat k zabezpečení svých práv a svého zdraví.

Pracovníci Intervenčního centra nabídli ženě dlouhodobou podporu a naplánování dalších cílů, které by vedly ke zlepšení její nepříznivé situace.

## Terénní krizová služba

Na území Plzeňského kraje působí tým krizových interventů, který zajišťuje bezplatnou terénní službu dostupnou nonstop pro osoby, jež se nacházejí v krizové životní situaci.

Pracovníci této služby pomáhají lidem, jejichž život byl zasažen náhlým neštěstím. „Může se jednat o náhlou osobní krizi, jako je ztráta blízkého člověka, partnerskou nebo rodinnou krizi, sebevražedné myšlenky nebo o ztrá-





tu smyslu života. Vyjíždíme také pomoci osobám zasaženým mimořádnou událostí, například při požárech, živelních pohromách, dopravních nehodách," uvádí vedoucí služby Lada Vlčková. Pomoc je krátkodobá a zaměřená na aktuální problém. Krizový tým poskytuje klientům vedle psychické podpory také informace o tom, jak v situaci postupovat, aby dopady nepříznivé životní události byly co nejmírnější.

Terénní krizová služba fungovala a zajišťovala nepřetržitý provoz po celý rok v plném výkonu pomoci. Služba garantovala dostupnost krizové linky 24 hodin denně, a to i v době nařízeného nouzového stavu. Přímá práce s klienty byla zajišťována za zvýšených hygienických opatření. Služba zaznamenala nárůst intervencí v první i druhé vlně epidemie spojené s výskytem covid-19 zejména v těchto oblastech: ztráta zaměstnání, nedostatek financí, obavy a úzkosti z onemocnění, sociální izolace, osamělost, sebevražedné tendence, vztahové problémy. Pracovníci aktiv-



Tým Terénní krizové služby

ně spolupracovali s operátory linky 112 a dalšími krizovými linkami, které na pracovníky služby přepojovaly hovory zejména psychosociálního charakteru a případy, kde byla indikace k osobní intervenci.

## Příklad pomoci

Na jaře roku 2020 podpořila Terénní krizová služba Plzeň pozůstalé členy rodiny, kteří při vážné dopravní nehodě přišli o své nejbližší. Pracovníci služby nabídli první psychickou pomoc a podporu všem pozůstalým členům rodiny, včetně dětí. Několik z nich nabídku přijalo a došlo k osobním konzultacím, kde pracovníci každému jednotlivě poskytli krizovou intervenci a zaměřili se především na emoční prožívání a plánování dalších dnů, kterých se rodina obávala a vnímala je jako nejvíce náročné.

Během osobních konzultací došlo i na otázku financí, jelikož zajištění pohřbu a dalších praktických záležitostí s ním spojených bylo finančně nákladné. Dalším tématem byla velká pozornost médií, která byla pro celou rodinu nepříjemná a za dané situace bolestivá.

V důsledku probíhající první vlny pandemie covid-19 přišlo několik členů rodiny o své zaměstnání. Kvůli velkému poklesu příjmů a vzhledem k celkové situaci zajistila Terénní krizová služba rodině finanční podporu ze sbírky Charity Česká republika „Na vlně pomoci proti bezmoci“ na potřeby rodiny spojené s touto událostí.

Služba poskytla členům rodiny zasaženým tragickou událostí psychickou podporu, nabídla jim možnost provázení po celé krizové období s tím, že se na službu mohou obrátit kdykoliv i v budoucnu.

**Lada Vlčková**, vedoucí služby



Pracovníci služby vyjíždějí za klienty bezplatně na území celého Plzeňského kraje, takže jim mohou poskytnout podporu v prostředí, kde se cítí bezpečně.

Terénní krizová služba je napojena na Integrovaný záchranný systém Plzeňského kraje. Finančně ji podporuje Plzeňský kraj a město Plzeň. Pro více informací je možné navštívit webové stránky: [www.dchp.cz](http://www.dchp.cz), napsat e-mail na: [krize@dchp.charita.cz](mailto:krize@dchp.charita.cz) či zavolat na tel.číslo: **777 167 004**.





## Poradna pro cizince

Poradna pro cizince se věnuje především poskytování odborného sociálního a právního poradenství. Klientům poskytujeme informace, pomoc s vyřizováním administrativních záležitostí či doprovody na úřady a jiné instituce. Již šestým rokem jsme realizovali také projekt, v rámci nějž poskytujeme asistenční služby cizincům přímo na pracovišti Oddělení pobytu cizinců Ministerstva vnitra České republiky v Plzni. Vzhledem ke stále



rostoucímu zájmu o kurzy českého jazyka pro cizince jsme v roce 2020 znovu navýšili kapacitu kurzů o další 2, celkem jsme tak organizovali 9 skupinových kurzů pro dospělé a 2 pro děti.

Rok 2020 přinesl i naší službě celou řadu výzev a změn. Byl ve znamení neustálého hledání cest. Jak najít v době rychle se měnících protiepidemických opatření a někdy i vzájemně rozporných informací ty pravdivé a spolehlivé? Jak je zprostředkovat nejen klientům, kteří se na nás obrátili, ale co nejvíce cizincům, pro které bylo ještě obtížnější je získat a orientovat se v nich? Ty nejdůležitější jsme překládali do několika jazyků a šířili různými způsoby. Hledali jsme cesty, jak ve složitých situacích i při oslabení týmu zajistit kontinuitu poradenství a co největší dostupnost v různých formách a zároveň bezpečnost pro pracovníky i klienty.

Pro cizince bylo často velkou komplikací omezení fungování úřadů, někdy jejich faktická nedostupnost, stejně jako uzavírání hranic, kdy lidé uvízli na jejich jedné či druhé straně, někdy opatření znamenala nemožnost setkání či sloučení rodin.

Když na jaře přestalo být možné se setkávat osobně, rychle jsme našli řešení a začali organizovat kurzy českého jazyka v on-line formě. I v jiných oblastech naší práce jsme rozšířili využívání nejrůznějších technologií a systémů, které nám umožnily fungovat decentralizovaně.

Pracoviště Oddělení pobytu cizinců MVČR v Plzni, s nímž jsme úzce spolupracovali, se v létě přestěhovalo z okraje Plzně do zrekonstruovaných prostor poblíž centra města a naše asistenční služby s ním.

Naše tradiční letní zahradní slavnost se úspěšně uskutečnila v náhradním zářijovém termínu, jedinou aktivitou, kterou jsme tak za celý rok 2020 byli nuceni zrušit, bylo vánoční setkání. V mnoha ohledech to byl velmi složitý rok, který jsme zvládli díky našemu báječnému týmu, za což děkuji všem svým skvělým kolegyním.

**Klára Zachová**, vedoucí služby



Fotografie z letní zahradní slavnosti



## Sociálně terapeutické dílny sv. Josefa

Sociálně terapeutické dílny sv. Josefa jsou určeny pro dospělé z Domažlicka s chronickým duševním onemocněním včetně mentálního a kombinovaného postižení.

Záměrem služby je společná práce v dílnách, kde uživatelé vytváří rukodělné výrobky nebo jejich části. Při této činnosti si uživatelé zároveň upevňují pracovní návyky a zlepšují své dovednosti (včetně psychických), které mohou dále uplatnit ve svém životě. Pracovní doba je pevně stanovena na obou našich pracovištích v Meclově i Domažlicích.

Pandemie nemoci covid-19 ovlivnila fungování dílen, docházku uživatelů i možnosti prezentovat službu a naše výrobky na akcích pro veřejnost. V roce 2020 se nám podařilo vybavit pracoviště v Meclově profesionálním šicím strojem a mírně jsme obnovili také kancelářskou techniku.

Koncem roku jsme mohli uvítat v našich dílnách i návštěvu České televize, která přijela natáčet reportáž o Tříkrálové sbírce. Reportáže se též účastnila paní Helena.

**Jitka Horalová**, vedoucí služby

### Paní Helena

Paní Helena byla přijata do Domova sv. Vavřince a zároveň též do Sociálně terapeutických dílen v Meclově již v roce 2014. Do kolektivu se zařadila velmi rychle. Pracovnice na dílnách i v pobytovém zařízení je vedena k vyšší aktivitě a co největší samostatnosti v rámci všech činností. Za pomoci svého klíčo-

vého pracovníka průběžně odbourává stavy úzkosti a malého sebevědomí.

Na jaře a v létě 2020 se paní Helena zapojila do výroby roušek, které se šily zejména v prvních měsících pandemie nemoci covid-19. Když byly v průběhu března vládním nařízením dílny uzavřeny, a uživatelé tak nemohli do dílen docházet, šla paní Helena roušky dobrovolně ve svém pokoji (stejně tak jako mnozí další uživatelé našich dílen). Provizorní výroba roušek pomohla i dalším zařízením (včetně několika nemocnic a domovů pro seniory) a spoluobčanům, nejen na Domažlicku.

Jinak se paní Helena zabývá převážně tkaním a prací v textilní dílně a prací s papírem. Paní Helena ráda pomáhá ostatním znevýhodněným – rodinám, seniorům i dětem. Sama občas odešle nějakou dárcovskou SMS ze svého mobilu.



*Paní Helena při práci*

# Podporujeme komunitní život



Komunitní centrum

## Komunitní centrum Horšovský Týn

Komunitní centrum je určeno pro doučování dětí, setkávání maminek, volnočasové a mezigenerační dobrovolnické aktivity, besedy, výstavy a další služby rodinám

a osobám ohrožených sociálním vyloučením v oblasti Horšovskotýnska. V centru jsou také ve vyhrazených hodinách přítomni pracovníci charitních služeb SOS Domažlice a Intervenčního centra Plzeňského kraje. Na provozu a pořádání akcí spolupracuje Diecézní charita Plzeň s Farní charitou Horšovský Týn.

V roce 2020 jsme zaznamenali zvýšený zájem o Mateřský klub, kde došlo k rozdělení na menší skupinky. Oblíbený je i Dámský klub nebo Vaření a pečení s babičkou. V srpnu u nás proběhl příměstský tábor. Pořádaly se zde besedy, například s pracovníky Sociálně terapeutických dílen sv. Josefa. Pokračovaly práce na úpravě komunitní zahrady, do nichž se začalo dařit zapojovat i děti z okolí.

V září začal prostory centra nově využívat pěvecký sbor ke svým zkouškám.

Pandemie byla velkým zásahem do provozu Komunitního centra, které je založené na setkávání lidí. V jarním období se komunita aktivně zapojila do šití roušek, které zdarma nabízela občanům města. Na podzim centrum nabízelo on-line doučování a pomoc s nákupem potravin, léků a základních hygienických potřeb a jejich donášku až domů pro osaměle žijící seniory a zdravotně postižené lidi. Dobrovolnice Farní charity Horšovský Týn vyrobily adventní věnce, které si za dobrovolný příspěvek mohli zájemci odnést.

Komunitní zahrada v létě



## Sociální pracovník – metodik DCHP

V Diecézní charitě Plzeň pracuje sociální pracovník – metodička již od roku 2016. Hlavní činností je zajišťování kvality sociálních služeb, a to skrze propojení dobré praxe se všemi legislativními požadavky, zvláště s ohledem na dobré zpracování vnitřních pravidel každé služby a následného dodržování Standardů kvality sociálních služeb.

Pracovníci jednotlivých služeb propojují ve společné diskusi s metodičkou zkušenosti z běžného průběhu služby a navrhují možnosti řešení specifických situací. Nedílnou oblastí v činnosti metodičky je pak pomoc při řešení případných podnětů či stížností klientů nebo kontrolujícího orgánu. Vzhledem k probíhající pandemii byla metodická činnost převedena hlavně do online prostředí, kdy se pracovní týmy naučily scházet v programu TEAMS.

Náklady na pracovní místo sociálního pracovníka – metodika byly uhrazeny z daru Biskupství plzeňského (500 000 Kč) a Tříkrálové sbírky (35 000 Kč).



## První rok Young Caritas v Diecézní charitě Plzeň

V lednu 2020 jsme se stali součástí tříletého celoevropského pilotního projektu Young Caritas v České republice, jehož činnost zahájila Charita Česká republika spolu s Diecézní charitou Plzeň, Diecézní charitou České Budějovice a Diecézní katolickou charitou Hradec Králové. Projekt je podporován Evropskou unií a Ministerstvem mládeže a tělovýchovy.



Pro rok 2020 jsme plánovali uskutečnit spoustu aktivit zaměřených na neformální vzdělávání dětí a mládeže, ale celosvětová pandemie COVID-19 a vládní opatření s ní spojená tyto plány značně ovlivnily.

A přestože jsme se museli potýkat s překážkami, zvládli jsme v době letních prázdnin, kdy pandemická situace byla příznivější, připravit pro děti ve spolupráci s odborníky z praxe spoustu zajímavých a pestrých aktivit. Naše činnost je otevřená i dětem ze sociálně slabých rodin nebo z vyloučených skupin.

Snažíme se zasvěcovat a zapojovat mladé lidi do práce v charitních službách, probouzet v dětech zájem o dění kolem nich, ochotu být solidární a pomáhat lidem, kteří jsou v nouzi. Navštívili jsme například Sociálně terapeutické dílny sv. Josefa v Domažlicích. Děti měly možnost se do aktivit dílen zapojit, mohly klientům tohoto zařízení pomáhat. V Klatovech jsme navštívili volnočasová centra, která se věnují práci



s dětmi. Děti si mohly aktivně vyzkoušet různá zařízení a odvezly si hezké zážitky.

Věnovali jsme se i rozvoji kreativního myšlení a dovedností. Během výtvarných a tvůrčích workshopů si děti mohly vyzkoušet zajímavé techniky a práci s různými materiály. Děti měly také zájem o vzdělávání v oblasti ochrany přírody a poznávání světa zvířat a rostlin.

I v dalším roce máme v plánu pestrou mozaiku aktivit, které bychom chtěli s dětmi realizovat už ve vlastní klubovně. Ta vzniká v prostorách ředitelství DCHP. Finální výzdobu prostor bychom chtěli svěřit do rukou dětem, aby si samy klubovnu vyzdobily.

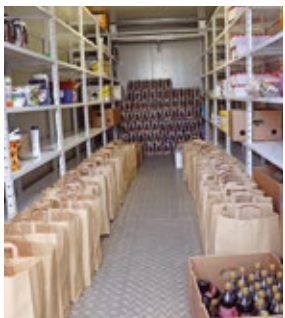
Věříme, že pandemická situace už bude mít příznivější vývoj a dovolí nám se aktivitám s dětmi věnovat naplno. Děkujeme všem zúčastněným za ochotu podílet se na projektu!

Více o projektu na webech [www.youngcaritas.cz](http://www.youngcaritas.cz) a [www.dchp.cz](http://www.dchp.cz).



# Potravinová a materiální pomoc

## Operační program Potravinová a materiální pomoc nejchudším osobám (OP PoMPo)

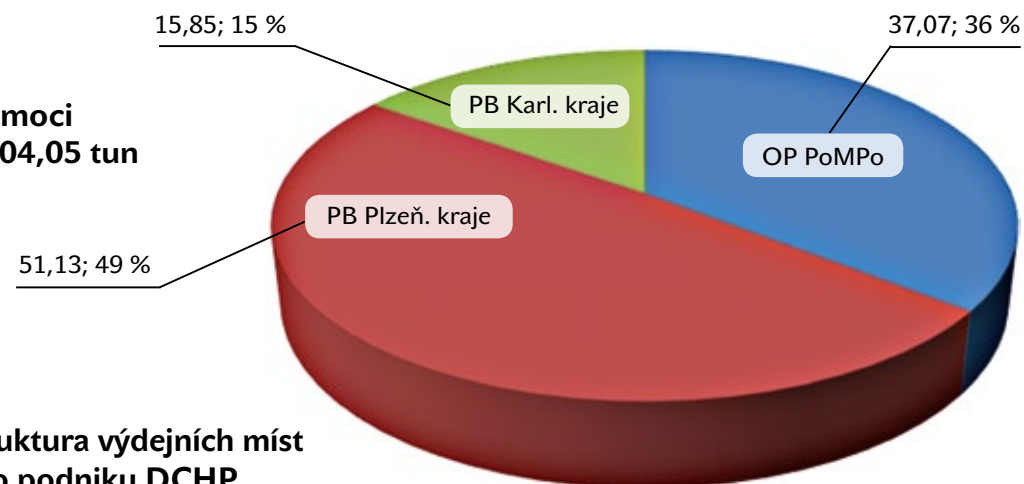


Chladicí kontejner DCHP

Diecézní charita Plzeň byla i v roce 2020 zapojena do evropského projektu FEAD, který je financován z Operačního programu PoMPo. V rámci projektu byly potřebným osobám rozdělovány potravinové a hygienické balíčky. Složení balíčku se liší dle typu a situace daného koncového klienta. Potravinové balíčky se dělí na rodinné, tedy pro domácnosti

s více osobami, dětmi, v nichž jsou zastoupeny potraviny určené k tepelné úpravě, dětské příkrmy, sunar atd. Dále pak balíčky pro jednotlivce s možností vaření (většinou lidé v seniorském věku) a jednotlivce bez možnosti si uvařit (nizkoprahoví klienti, lidé bez přístřeší). Hygienické balíčky jsou též rozděleny do tří skupin dle koncového klienta – pro jednotlivce, pro rodinu a pro rodinu s dětmi (balíček obsahuje navíc například dětské pleny). V rámci projektu byly také klientům rozdány balíčky s textilem, základními domácími potřebami, stany, spacáky, karimatky a alumatky. Složení jednotlivých balíčků je vždy na uvážení sociálního pracovníka, který má výdej v daném místě či službě na starosti a který vždy posuzuje životní situaci klienta. Nově jsme na některých místech vydávali také základní školní potřeby – celkem 395 školních balíčků pro děti ze sociálně slabých rodin. Jednorázově jsme potravinovou a materiální pomocí podpořili cca 4 922 osob. Většina klientů však odebírá potravinou i materiální pomoc opakovaně.

Graf odběrů  
potravinové pomoci  
v roce 2020 – 104,05 tun



## Organizační struktura výdejních míst Potravinářského podniku DCHP

### HLAVNÍ PROVOZOVNA

**Cukrovarská 16, PLZEŇ**  
veřejný výdej

**OCH Rokycany** – veřejný výdej

**Azylový dům Domažlice** – výdej v rámci služby

**SOS Domažlice** – výdej v rámci služby

**Domov sv. Zdislavy – MCHP** – výdej v rámci služby

**FCH Stříbro** – veřejný výdej

**Domov pro matky s dětmi v tísní Domažlice** – výdej v rámci služby

**Domov sv. Františka – MCHP** – v rámci služby i veřejný výdej

### DALŠÍ PROVOZOVNY

**Vrázova 6, CHEB**  
veřejný výdej

**Měchurova 317, KLATOVY**  
veřejný výdej

**Lidická 1036, OSTROV**  
veřejný výdej

**Svobodova 743/12, K. VARY**  
veřejný výdej

**DOVB Mariánské Lázně** – výdej v rámci služby a dle potřeby

## Potravinářský podnik

Předmětem činnosti Potravinářského podniku je distribuce potravinové a materiální pomoci nejchudším osobám. Potravinářský podnik čerpá z Operačního programu PoMPo, Fondu evropské pomoci nejchudším osobám (FEAD), Potravinové banky Plzeňského kraje a Potravinové banky Karlovarského kraje. V roce 2020 bylo na našich 13 výdejních místech v Plzeňském a Karlovarském kraji vydáno více než 104 tun potravinové a materiální pomoci, z toho přes 37 tun z OP PoMPo a téměř 67 tun z potravinových bank.



## Adopce na dálku

Hlavním cílem projektu Adopce na dálku je finanční podpora konkrétního dítěte v některé cílové zemi konkrétním dárcem. Účelem projektu je podpořit vzdělávání daného dítěte. Diecézní charita Plzeň se zaměřuje na země Latinské Ameriky – Bolívii, Peru, Paraguay a Ekvádor, kde je chudoba největší překážkou v dosažení vzdělání.

Ve všech zemích, v nichž působíme, byly uzavřeny školy. První, tvrdý úder pandemie přišel navíc na začátku března, kdy v těchto zemích začíná školní rok. Zhruba 90 % dětí z projektu pokračovalo ve studiu nějakým alternativním způsobem, asi 50 % virtuálně a zbytek se učil za pomoci koordinátorek projektu. Výuka probíhala ve farních sálech anebo v komunitních místnostech, kde se děti shromažďovaly a plnily úkoly, které jim zadávali jejich učitelé. V některých případech pracovali s dětmi dobrovolníci z řad studentů vyšších ročníků.

Situace rodin se v důsledku protikovidových opatření stále zhoršovala. Rodiče našich dětí začali přicházet o práci, lidé nemohli ani vyjít na ulici, aby opatřili potraviny, nemohli lovit ryby, byly zakázány svatby apod. Podpora se tedy začala soustředit na poskytnutí základních potravin pro rodiny. V posledních měsících byly rodinám poskytnuty i léky a vitamíny.

Někdy je třeba i o účast v projektu Adopce na dálku bojovat. Uvádíme případ desetileté dívky z komunity San Lorenzo de Moxos v Bolívii, jejíž otec, prostý zemědělec, nechtěl, aby jeho dcera studovala. Dívka se obrátila s pláčem na svou matku s tím, že nechce ze školy odejít. Koordinátorka projektu v komunitě slíbila, že se pokusí ještě s otcem promluvit a přesvědčit ho.

Na konci února podnikl vedoucí projektu Pablo Chacón svou služební cestu do Ekvádoru a Bolívie. Při té příležitosti také prověřil jiné realizované projekty.

V roce 2020 bylo v rámci projektu Adopce na dálku podpořeno 105 chlapců a dívek z Bolívie, 47 dětí z Paraguaye, 12 dětí z Ekvádoru a 33 dětí z Peru. Celkem bylo odesláno do Bolívie 570 125,- Kč, do Paraguaye 278 184 Kč, do Peru 198 344 Kč a do Ekvádoru 85 022 Kč.



*Ženy čekající na vyšetření při kampani PapTest*

## Středisko rozvojové spolupráce

Hlavním cílem Střediska rozvojové spolupráce je podpora projektů zlepšujících životní podmínky osob postižených chudobou, a to primárně v zemích Latinské Ameriky, v nichž probíhá i náš projekt Adopce na dálku – v Bolívii, Paraguayi, Peru a Ekvádoru. Zde budujeme infrastrukturu pro zlepšení životních podmínek potřebných osob: sociálně slabých, dětí a rodin.

V roce 2020 jsme dokončili realizaci projektu Pomoc fyzicky a mentálně postiženým dětem v Trinidadu. Projekt trval tři roky a pomohl výrazně zlepšit životní podmínky

v oblasti fyzické, psychické i právní více než 80 postiženým dětem a mladistvým v Trinidadu a v komunitě Puente San Pablo, vzdálené od Trinidadu cca 80 km.

V rámci dalších rozvojových projektů jsme poslali v souvislosti s aktuální situací 43 700 Kč na osobní ochranné prostředky pro Centrum zdraví v Trinidadu. V témže zařízení proběhla již podruhé kampaň PapTest zaměřená na podchyzení a screening rakoviny děložního čípku u žen z nejmudších vrstev. Na podporu kampaně bylo ze strany DCHP odesláno 32 654 Kč. Screening postoupilo během celé kampaně více než 1 000 žen.

Co se týká benefičních akcí, mohli jsme vzhledem k celospolečenské situaci uspořádat pouze benefiční ples, díky němuž jsme získali příspěvek 24 932 Kč.



*Z projektu Pomoc fyzicky a mentálně postiženým dětem v Trinidadu*

## 21. ročník Tříkrálové sbírky v době pandemie covid-19

Štědrí dárci i přes všechny překážky nouzového stavu přispěli do kasiček rozmístěných na veřejných místech ve dnech 1. – 24. ledna 2021 celkem 1 902 444 Kč. Dalších 637 590 Kč bylo vykoledováno online. Celkově bylo ve 21. ročníku Tříkrálové sbírky v plzeňské diecézi vykoledováno 2 540 034 Kč.

Z charit zní vděčnost za to, že se tento výsledek podařil i při ztížených podmínkách, kdy na koledu nemohli vyrazit tradiční tříkrálové skupinky. Přestože nemohli tři králové přijít požehnat a zazpívat domácnostem, podařilo se koordinátorům rozmístit tříkrálové pokladničky alespoň do otevřených obchodů, na úřady nebo do kostelů. Nejednou se zde setkali s velkou vstřícností a všem dobrovolníkům, prodejcům, institucím a osobnostem veřejného života, kteří umístění tříkrálové kasičky podpořili, náleží velké poděkování. Osobní koledování sice nelze ničím nahradit, přesto i statické kasičky přinesly požehnaný, téměř dvoumilionový výtěžek.

Pozoruhodná byla i kreativita některých koledních míst, kde kasičky doprovodili například umně a hravě vytvořenými dřevěnými figurami (Holýšov, Aš, Jesenice, Česká Bříza) či velkými deskovými malbami tří králů v téměř životní velikosti (Dobřany).

Nový vítr do Tříkrálové sbírky vnesla také online koleda, která se takto výrazně prosadila vůbec poprvé a na celkovém dosavadním výsledku se podílí skoro jednou čtvrtinou.

I přes radost z toho, kolik se v nouzových podmínkách podařilo vykoledovat, si charity připouštějí zásadní propad ve financování svých sociálních služeb. Při jubilejním 20. ročníku bylo v Plzeňském a Karlovarském kraji vykoledováno 5 959 864 Kč, v porovnání s tím je výsledek roku 2021 ani ne poloviční.

Diecézní charita však neplánuje žádné své služby ohroženým skupinám obyvatel omezovat nebo rušit. V těžké době je blízko potřebným a chybějící zdroje bude ze všech sil hledat v průběhu celého roku. Cíl je společný – zajistit chod kvalitních sociálních služeb.

„Srdečně děkuji všem dobrovolným spolupracovní-

kům, zaměstnancům ochotným nasadit se pro společnou věc, koordinátorům Tříkrálové sbírky, zejména všem dárcům a všem lidem, kteří tolik let jdou s námi cestou pomoci nejen při Tříkrálové sbírce. Moc si vážím, že Charita slouží, a to díky vám všem,“ dodává s vděčností za podporu 21. ročníku sbírky ředitel Diecézní charity Plzeň Jiří Lodr.

Všechny potřebné informace najdete na stránkách:  
[www.trikralovasbirka.cz](http://www.trikralovasbirka.cz)  
[www.dchp.cz/kdo-jsme/trikralova-sbirka/](http://www.dchp.cz/kdo-jsme/trikralova-sbirka/)

## Pravidla využití sbírky

- ☀ **65 %** výtěžku se vrací do místa koledování a je využito dle předem formulovaného záměru
- ☀ **15 %** podpoří sociální služby diecézní charity
- ☀ **10 %** na humanitární pomoc v Jižní Americe
- ☀ **5 %** pomůže v celostátních projektech
- ☀ **5 %** je zákonná režie sbírky

|             | Celkem vykoledováno v kasičkách v Plzeňské diecézi | Počet pokladniček | 65 % zpět do center výběru | 15 % pro DCHP | 10 % fond humanitární pomoci | 5 % koordinační činnost CHČR | 5 % režie sbírky |
|-------------|--|-------------------|----------------------------|---------------|------------------------------|------------------------------|------------------|
| <b>2020</b> | 5 959 864  | 1 259             | 3 873 912                  | 893 980       | 595 986                      | 297 993                      | 297 993          |
| <b>2021</b> | 2 540 034  | 989               | 1 651 022                  | 381 005       | 254 003                      | 127 002                      | 127 002          |

\*z toho 637 590 v online kasičkách







## Pečujeme o seniory

### DOMOV SV. ALŽBĚTY

Adresa: Hlavanova 15 a 17, 326 00 Plzeň  
Vedoucí: Mgr. Pavel Turek do 2/2020  
Maja Chladová, DiS. od 3/2020  
Telefon: 379 209 311, 731 433 004  
E-mail: dpsalzbeta@dchp.charita.cz

Služba je registrována podle § 49 zákona č. 108/2006 Sb., o sociálních službách, jako domov pro seniory.

V průběhu roku 2020 bylo nově přijato 6 klientů, službu využilo celkem 33 klientů. Prům. věk byl 90,7 let.

### DOMOV PRO SENIORY BOR

Adresa: Přimská 501, 348 02 Bor  
Vedoucí: Marie Macošková  
Telefon: 374 789 128, 731 433 005  
E-mail: marie.macoskova@dchp.charita.cz

Služba je registrována podle § 49 zákona č. 108/2006 Sb., o sociálních službách, jako domov pro seniory.

V roce 2020 využilo služeb Domova pro seniory v Boru celkem 24 klientů. Jejich věkový průměr byl 82,3 let.

### CHARITNÍ PEČOVATELSKÁ SLUŽBA BLOVICE, SPÁLENÉ POŘÍČÍ

Adresa: 5. května 663, 336 01 Blovice  
Vedoucí: Zdenka Palacká  
Zázemí pro pečovatelku v DPS Vlčice:  
Vlčice 70, 336 01 Blovice  
Telefon: 731 433 025, 371 522 156  
E-mail: zdenka.palacka@dchp.charita.cz

Služba je registrována dle § 40 zákona 108/2006 Sb., o sociálních službách, jako pečovatelská služba.

Službu využilo v roce 2020 celkem 109 klientů.



## Staráme se o potřebné

### DŮM PRO OBČANY BEZ VLASTNÍHO BYTU MARIÁNSKÉ LÁZNĚ

Adresa: U Pily 706, 353 01 Mariánské Lázně  
Vedoucí: Ing. Jan Havel  
Telefon: 354 694 704, 731 433 012  
E-mail: jan.havel@dchp.charita.cz

Ubytování v roce 2020 využilo celkem 15 osob.

### AZYLOVÝ DŮM DOMAŽLICE

Adresa: Kozinova 177, 344 01 Domažlice  
Vedoucí: Ing. Jiří Svoboda  
Telefon: 731 433 050  
E-mail: ad.domazlice@dchp.charita.cz

Služba je registrována podle § 57 zákona č. 108/2006 Sb., o sociálních službách, jako azylový dům.

Službu během kalendářního roku 2020 využilo 41 osob, z toho 15 žen, 26 mužů a 7 dětí.

### DOMOV PRO MATKY S DĚTMI V TÍSNI DOMAŽLICE

Adresa: Havlovice 5, 344 01 Domažlice  
Vedoucí: Dagmar Řezáčová, DiS.  
Telefon: 379 776 388, 731 433 006  
E-mail: dmd.havlovice@dchp.charita.cz

Služba je registrována podle § 57 zákona 108/2006 Sb., o sociálních službách, jako azylový dům.

Během roku 2020 jsme poskytli pomoc a podporu 17 maminkám a 26 dětem.

### NOCLEHÁRNA BETLÉM CHEB

Adresa: Vrázova 842/6, 350 02 Cheb  
Vedoucí: Mgr. Ondřej Špendlíček  
Telefon: 731 433 090  
E-mail: charitabetlem@dchp.charita.cz

Služba je registrována podle § 63 zákona č. 108/2006 Sb., o sociálních službách

Služby v roce 2020 využilo celkem 89 klientů.

### AZYLOVÝ DŮM BETLÉM CHEB

Adresa: Koželužská 1802/19, 350 02 Cheb  
K Nábřeží 14, 350 02, Cheb  
Vedoucí: Mgr. Ondřej Špendlíček  
Telefon: 731 433 079, 731 433 090  
E-mail: charitabetlem@dchp.charita.cz

Služba je registrována podle § 57 zákona č. 108/2006 Sb., o sociálních službách.

Služby v roce 2020 využilo 87 klientů.

### NÍZKOPRAHOVÉ DENNÍ CENTRUM CHEB

Adresa: Vrázova 842/6, 350 02 Cheb  
Vedoucí: Mgr. Ondřej Špendlíček  
Telefon: 731 433 149, 731 433 090  
E-mail: charitabetlem@dchp.charita.cz

Služba je registrována podle § 61 zákona č. 108/2006 Sb., o sociálních službách.

V roce 2020 využilo služeb centra 105 klientů. Tito klienti navštívili službu v celkových 6 001 návštěvách.



## Podporujeme zaměstnanost

### STŘEDISKO SOCIÁLNÍ REHABILITACE PLZEŇ

Adresa: Cukrovarská 16, 301 00 Plzeň  
Vedoucí: Martin Střeska do 4/2020  
Iveta Lukešová od 5/2020  
Telefon: 377 320 621, 731 433 018  
E-mail: iveta.lukesova@dchp.charita.cz

Služba je registrována podle § 70 zákona č. 108/2006 Sb., o sociálních službách.

V roce 2020 se do služby Střediska sociální rehabilitace zapojilo celkem 16 uživatelů. Z tohoto počtu bylo 11 žen a 5 mužů.

### JOB CENTRUM

Adresa: Cukrovarská 16, 301 00 Plzeň  
Vedoucí: Mgr. Jaroslava Medunová  
Telefon: 731 433 137  
E-mail: jaroslava.medunova@dchp.charita.cz

V roce 2020 se obrátilo na službu celkem 57 nových a 20 stávajících klientů se žádostí o zprostředkování zaměstnání.

### STŘEDISKO SOCIÁLNÍ REHABILITACE CHEB

Adresa: Koželužská 1802/19, 350 02 Cheb  
Komorní 2467/3, 350 02 Cheb  
Vedoucí: Pavel Barták  
Telefon: 731 433 021  
E-mail: pavel.bartak@dchp.charita.cz

Služba je registrována podle § 70 zákona č. 108/2006 Sb., o sociálních službách.

V roce 2020 se do služby zapojilo celkem 23 uživatelů, z toho 4 ženy a 19 mužů.



## Pomáháme řešit těžké životní situace

### TERÉNNÍ KRIZOVÁ SLUŽBA

Adresa: Cukrovarská 16, 301 00 Plzeň  
Vedoucí: Mgr. Lada Vlčková, DiS.  
Telefon: 777 167 004 (pohotovost)  
731 433 013 (vedoucí)  
E-mail: krize@dchp.charita.cz

Služba je registrována podle § 60 zákona č. 108/2006 Sb., o sociálních službách, a je poskytována nonstop.

Terénní krizová služba poskytla v roce 2020 podporu celkem 230 unikátním klientům. Průměrně pracovala služba s 21 klienty měsíčně.

### INTERVENČNÍ CENTRUM PLZEŇSKÉHO KRAJE

Adresa: Cukrovarská 16, 301 00 Plzeň  
Vedoucí: Mgr. Lada Vlčková, DiS.  
Telefon: 777 167 004 (pohotovost)  
731 433 013 (vedoucí)  
E-mail: ic@dchp.charita.cz

Služba je registrována podle § 60a zákona č. 108/2006 Sb., o sociálních službách.

V roce 2020 poskytlo Intervenční centrum podporu a poradenství celkem 84 osobám, z toho se jednalo ve 40 případech o vykazání násilné osoby Policií ČR. Pomoc potřebovaly převážně ženy, a to v 69 případech.

### KRIZOVÁ POMOC CHEB

Adresa: Koželužská 1802/19, 350 02 Cheb  
Vedoucí: Mgr. Ondřej Špendlíček  
Telefon: 731 433 079, 731 433 007  
E-mail: charitabetlem@dchp.charita.cz

Služba je registrována podle § 60 zákona č. 108/2006 Sb., o sociálních službách.

Službu využilo v roce 2020 celkem 30 osob.

### OBČANSKÁ PORADNA CHEB

Adresa: Koželužská 1802/19, 350 02 Cheb  
Vedoucí: Mgr. Ondřej Špendlíček  
Telefon: 731 433 079, 731 433 007, 731 433 134  
E-mail: poradnach@dchp.charita.cz

Služba je registrována podle § 37, odst. 1, písm. b) zákona č. 108/2006 Sb., o sociálních službách.

Služby v roce 2020 využilo celkem 134 klientů.

### SOS DOMAŽLICE

Adresa: Sadová 636, 344 01 Domažlice  
Vedoucí: PhDr. Ivana Fröhlichová  
Telefon: 731 433 020  
E-mail: ivana.frohlichova@dchp.charita.cz

Služba je registrována podle § 70 zákona č. 108/2006 Sb., o sociálních službách, jako sociální rehabilitace poskytovaná v terénní, a ambulantní formě.

Službu v roce 2020 využilo 87 klientů.



## Pomáháme cizincům

### PORADNA PRO CIZINCE

Adresa: Cukrovarská 16, 301 00 Plzeň  
Vedoucí: Mgr. Klára Zachová  
Telefon: 377 441 736, 731 433 096  
Adresa: Jagellonská 1017/9, 301 00 Plzeň (Oddělení pobytu cizinců OAMP MV ČR v Plzni)  
Telefon: 731 433 139  
E-mail: poradna@dchp.charita.cz

Služba je registrována podle § 37 zákona č. 108/2006 Sb., o sociálních službách.

V roce 2020 využilo našeho poradenství 1 304 klientů. V rámci projektu „Asistenční služby na pracovišti OAMP MV ČR v Plzni VI“ byly poskytnuty služby 532 cizincům ze třetích zemí. Pět nejpočetnějšími skupinami uživatelů služeb poradny byli cizinci z Ukrajiny, Bulharska, Slovenska, Mongolska a občané ČR s vazbou na cizince. Kurzy českého jazyka navštívilo celkem 3 271 účastníků.

## Pomoc lidem s handicapem

### DOMOV SV. VAVŘINCE

Adresa: Meclov 1, 345 21  
Vedoucí: PhDr. Ivana Fröhlichová  
Mobil: 731 433 020  
E-mail: ivana.frohlichova@dchp.charita.cz

Služba je registrována podle § 70 zákona č. 108/2006 Sb., o sociálních službách, jako sociální rehabilitace poskytovaná v pobytové formě.

Službu v roce 2020 využilo 17 klientů.

### SOCIÁLNĚ TERAPEUTICKÉ DÍLNY SV. JOSEFA

Vedoucí: Jitka Horalová, DiS.  
Adresa **Domažlice**:  
Kozinova 297, 344 01 Domažlice  
Telefon: 731 433 062, 731 433 076  
E-mail: jitka.horalova@dchp.charita.cz  
Adresa **Meclov**:  
Meclov 1, 345 21  
Telefon: 731 433 062, 731 433 068  
E-mail: jitka.horalova@dchp.charita.cz

Služba je registrována podle § 67 zákona č. 108/2006 Sb., o sociálních službách.

Sociálně terapeutické dílny navštěvovalo v roce 2020 celkem 44 uživatelů.

### VOLNOČASOVÉ KLUBY DUHA DOMAŽLICE

Adresa: Kozinova 297, 344 01 Domažlice  
Vedoucí: Jindřich Pfeifer, DiS.  
Telefon: 731 433 042  
E-mail: jindrich.pfeifer@dchp.charita.cz

Služba je registrována podle § 66 zákona č. 108/2006 Sb., o sociálních službách, jako sociálně aktivizační služby pro seniory a osoby se zdravotním postižením.

V roce 2020 klub navštěvovalo pravidelně 23 uživatelů.

## Řízení kvality služeb

Adresa: Cukrovarská 16, 301 00 Plzeň  
Sociální pracovník – metodik: Bc. Dana Boříková, DiS.  
Telefon: 731 433 072  
E-mail: dana.borikova@dchp.charita.cz

## Komunitní centrum Horšovský Týn

Adresa: Boženy Němcové 35, 346 01 Horšovský Týn  
Sociální pracovník: Radim Bílek, DiS., do 4/2020  
Brigitta Tomanová, DiS., od 6/2020  
Telefon: 731 433 145  
E-mail: brigitta.tomanova@dchp.charita.cz

## Young Caritas

Adresa: Hlavanova 16, 326 00 Plzeň  
Koordinátorka projektu: Pavlína Rabasová do 11/2020  
Mgr. Milena Sojková od 4/2021  
Telefon: 731 591 890  
E-mail: milena.sojkova@dchp.charita.cz



## Potravinová a materiální pomoc

Adresa: Cukrovarská 16, 301 00 Plzeň  
Koordinátor: Iveta Lukešová do 6/2020  
Bc. Veronika Lukešová od 7/2020  
Telefon: 731 433 125  
E-mail: veronika.lukesova@dchp.charita.cz  
Distributor potravinové a materiální pomoci pro Plzeň:  
Bc. Vojtěch Pezlar  
Telefon: 731 591 889  
E-mail: vojtech.pezlar@dchp.charita.cz

Na celkem 13 výdejních místech v Plzeňském a Karlovarském kraji jsme vydali téměř 104 tun potravinové a materiální pomoci.



## Humanitární pomoc v Jižní Americe

### ADOPCE NA DÁLKU

Adresa: Cukrovarská 16, 301 00 Plzeň  
Vedoucí: Pablo Chacón Gil  
Telefon: 731 433 058  
E-mail: adopce@dchp.charita.cz

V roce 2020 bylo podpořeno 105 dětí z Bolívie, 47 dětí z Paraguaye, 12 dětí z Ekvádoru a 33 dětí z Peru.

### STŘEDISKO ROZVOJOVÉ SPOLUPRÁCE

Adresa: Cukrovarská 16, 301 00 Plzeň  
Vedoucí: Pablo Chacón Gil  
Telefon: 731 433 010  
E-mail: pablo.chacon@dchp.charita.cz  
**Nový web! [www.humanitarni.dchp.cz](http://www.humanitarni.dchp.cz)**

Na nákup osobních ochranných prostředků pro Centrum zdraví v Trinidadu (Bolívie) jsme v souvislosti s pandemií covid-19 odeslali 43 700 Kč. V témže zařízení jsme částkou 32 654 Kč spolufinancovali kampaň PapTest určenou ke včasnému zachycení rakoviny děložního čípku u žen z nejchudších vrstev.



# Adresář charit Diecéze plzeňské

## ● 13 charit s vlastní právní subjektivitou:

### **FCH Aš**, Mikulášská 9, 352 01

kontaktní adresa: Klicperova 4, 352 01 Aš  
Ing. Aleš Klůč, tel. 731 433 033, ales.kluc@kv.charita.cz  
www.farcaritas.cz

### **OCH Bor u Tachova**, 5. května 31, 348 02

Marie Macošková, tel. 731 433 005  
marie.macoskova@dchp.charita.cz

### **FCH Cheb**, Kostelní nám. 15, 350 02

Ing. Eva Kolařová, tel. 731 619 729, charita@farnostcheb.cz

### **FCH Chodov**, Staroměstská 38, 357 35

Ing. Jiří Lodr, tel. 731 433 001, jiri.lodr@dchp.charita.cz

### **FCH Karlovy Vary**, Svobodova 743/12, 360 17

Ing. Aleš Klůč, tel. 353 434 210, 731 433 033  
ales.kluc@kv.charita.cz, www.kv.charita.cz

### **OCH Klatovy**, Měchurova 317, 339 01,

kontaktní adresa: Václavská 12, 339 01 Klatovy  
Mgr. Lucie Švehlová  
tel. 734 783 894, 376 340 112  
lucie.svehlova@klatovy.charita.cz  
www.charitakt.cz

### **FCH Kraslice**, Kap. Jaroše 321/2, 358 01

Mgr. Pavel Janoušek do 10/2020  
Bc. Jan Sebján od 11/2020  
tel. 725 057 787, sebisov@volny.cz

### **OCH Ostrov**, Lidická 1036, PS 89, 363 01

Mgr. Tomáš Fexa, tel. 777 767 050,  
info@ostrov.charita.cz, tomas.fexa@ostrov.charita.cz  
www.ostrov.charita.cz

### **MCH Plzeň**, Francouzská tř. 40a, 326 00 Plzeň

Mgr. Pavel Janoušek, tel. 731 433 100  
reditelstvi@mchp.charita.cz  
www.mchp.cz

### **FCH Plzeň-západ**, Francouzská tř. 40a, 326 00 Plzeň

Mgr. Pavel Janoušek, tel. 731 433 100  
reditelstvi@mchp.charita.cz

### **OCH Rokycany**, Nám. Josefa Urbana 52, 337 01

kontaktní adresa: Kozlerova 791/II, 337 01 Rokycany  
Ing. Alena Drlíková, tel. 371 726 129, 776 760 331  
ochrokycany@seznam.cz  
www.charitarokycany.cz

### **FCH Sokolov**, J. K. Týla 531/4, 356 01

Bc. Jan Sebján, tel. 725 057 787, sebisov@volny.cz

### **FCH Stříbro**, Jiřího z Poděbrad 78, 349 01

Ing. Jiří Lodr, tel. 731 433 001, jiri.lodr@dchp.charita.cz

## ● 8 charit bez právní subjektivity:

### **FCH Blovice**, Americká 53, 336 01

kontaktní adresa: Husova 273, 336 01 Blovice  
Irena Velhartická, tel. 731 433 029  
irena.velharticka@gmail.com

### **FCH Dolní Bělá**, čp. 41, 331 52,

Halina Vetenglová, tel. 377 955 017, 737 709 722  
halina.jan@atlas.cz

### **FCH Horšovský Týn**, Boženy Němcové 35, 346 01

Svatava Rabasová, tel. 776 688 835  
s.rabasova@centrum.cz

### **FCH Mariánské Lázně**, Nehrova 26, 353 01

Ing. Rita Urbanová, tel. 731 433 070, fch.ml@seznam.cz

### **FCH Plasy**, Žebnická 559, 331 01

Bc. Ladislav Lego, tel. 731 433 077  
ladislav.lego@dchp.charita.cz



### **FCH Přeštice**, Hlávkova 30, 334 01

Mgr. Alena Volková, tel. 731 433 146  
avolkova@email.cz

### **FCH Staňkov**, B. Němcové 3/2, 345 61

Marie Machová, tel. 731 433 147, 721 486 161

### **FCH Zbiroh**, Zbiroh 133, 338 08,

Ing. Hana Skalková, tel. 371 794 559, viktor.drlik@tiscali.cz

## Zpráva nezávislého auditora

Příjemce zprávy: **Diecézní charita Plzeň**  
IČO: 49774034

Právní forma: Církevní právnická osoba

Předmět činnosti: Zřizování, zajišťování a provozování nestátních soc. zařízení a služeb  
Zajišťování a poskytování humanitární pomoci  
Zajišťování a provozování nestátních zdravotnických zařízení a služeb  
Zajišťování školení a vzdělávání vlastních pracovníků  
Zajišťování a organizace veřejných sbírek  
Zajišťování a organizace benefičních kulturních, sportovních a společenských akcí  
Propagační činnost

### Zpráva o auditu účetní závěrky

Provedli jsme audit přiložené účetní závěrky organizace **Diecézní charita Plzeň**, která se skládá z rozvahy, výkazu zisků a ztrát k **31.12.2020** a přílohy k této účetní závěrce, která obsahuje popis užitých metod a postupů a další vysvětlující informace. Údaje o organizaci **Diecézní charita Plzeň** jsou uvedeny v příloze k této účetní závěrce.

### Odpovědnost statutárního orgánu účetní jednotky za účetní závěrku

Statutární orgán organizace **Diecézní charita Plzeň** je odpovědný za sestavení účetní závěrky, která podává věrný a poctivý obraz v souladu s českými účetními předpisy a za takový kontrolní systém, který považuje za nezbytný pro sestavení účetní závěrky tak, aby neobsahovala významné nesprávnosti způsobené chybou či podvodem.

### Odpovědnost auditora

Naší odpovědností je vyjádřit na základě našeho ověření výrok k této účetní závěrce. Audit jsme provedli v souladu se zákonem o auditorech, mezinárodními auditorskými standarty a souvisejícími aplikačními doložkami KAČR. V souladu s těmito předpisy jsme povinni dodržovat etické požadavky a naplánovat a provést ověření tak, abychom získali přiměřenou jistotu, že účetní závěrka neobsahuje významné nesprávnosti.

Audit zahrnuje provedení auditorských postupů k získání důkazních informací o částkách a údajích zveřejněných v účetní závěrce. Výběr postupů závisí na úsudku auditora zahrnujícím i vyhodnocení rizik významné nesprávnosti údajů uvedených v účetní závěrce způsobené podvodem nebo chybou. Při vyhodnocování těchto rizik auditor posoudí vnitřní kontrolní systém jako východisko pro sestavení účetní závěrky podávající věrný a poctivý obraz. Cílem tohoto posouzení je navrhnout vhodné auditorské postupy. Audit též zahrnuje posouzení vhodnosti použitých účetních metod, přiměřenosti účetních odhadů provedených vedením i posouzení celkové prezentace účetní závěrky.

Jsme přesvědčeni, že důkazní informace, které jsme získali, poskytují dostatečný vhodný základ pro vyjádření našeho výroku.

### Výrok auditora:

Podle našeho názoru přiložená účetní závěrka sestavená k **31.12.2020** podává věrný a poctivý obraz aktiv pasiv organizace **Diecézní charita Plzeň** k **31.12.2020** stejně tak jako nákladů, výnosů a výsledku jejího hospodaření za rok 2020 v souladu s českými účetními předpisy.

Zpráva vypracována dne 18.6.2021

Vypracoval: Ing. Marta Kučerová  
Slunečná 245  
330 02

č. opr. KAČR 1847



# Přehled pracovníků DCHP – úvazky za rok 2020

| provoz  | celkem        | vedoucí provozu | sociální pracovníci | prac. v soc. službách | zdravotní sestry | ost. odborný pracovník | pomocní pracovníci | ostatní pracovníci | ost. vedoucí a admin. pracovníci |
|---|---------------|-----------------|---------------------|-----------------------|------------------|------------------------|--------------------|--------------------|----------------------------------|
| Domov pokojného stáří sv. Alžběty                       | 20,12         | 0,38            | 0,78                | 10,01                 | 3,59             | 0,1                    | 0                  | 4,1                | 1,16                             |
| Domov pro seniory Bor                                   | 10,55         | 0,4             | 0,6                 | 6,87                  | 0,8              | 0                      | 0                  | 1,18               | 0,7                              |
| Středisko soc. rehabilitace Plzeň (vč. prac.progamu)    | 18,84         | 0,41            | 1                   | 2,46                  | 0                | 0,25                   | 12,59              | 1                  | 1,13                             |
| Terénní krizová služba                                  | 3,3           | 0,4             | 1,5                 | 0,5                   | 0                | 0,7                    | 0                  | 0                  | 0,2                              |
| Intervenční centrum Plzeňského kraje                    | 2,2           | 0,2             | 0,9                 | 0,5                   | 0                | 0,4                    | 0                  | 0                  | 0,2                              |
| Poradna pro cizince                                     | 5,98          | 0,8             | 3,78                | 1,08                  | 0                | 0,02                   | 0                  | 0                  | 0,3                              |
| CHPS Blovice, Spálené Poříčí                            | 6,77          | 0,35            | 0,1                 | 5,74                  | 0                | 0                      | 0                  | 0,48               | 0,1                              |
| Domov pro matky s dětmi v tísní Domažlice               | 6,01          | 0,4             | 1                   | 4,15                  | 0                | 0                      | 0                  | 0,06               | 0,4                              |
| SOS Domažlice   | 2,45          | 0,25            | 2                   | 0                     | 0                | 0                      | 0                  | 0                  | 0,2                              |
| Domov sv. Vavřince Meclov                               | 8,44          | 0,27            | 1,5                 | 5,99                  | 0                | 0                      | 0                  | 0,12               | 0,56                             |
| Volnočasové kluby Duha Domažlice                        | 2,62          | 0,2             | 1,14                | 1,08                  | 0                | 0                      | 0                  | 0                  | 0,2                              |
| Středisko sociální rehabilitace Cheb                    | 22,83         | 1               | 1                   | 2                     | 0                | 0,1                    | 14,58              | 3,4                | 0,75                             |
| Noclehárna Betlém Cheb                                  | 2,3           | 0               | 0,1                 | 2                     | 0                | 0                      | 0                  | 0                  | 0,2                              |
| Nízkoprahové denní centrum Cheb                         | 2,7           | 0               | 1                   | 1,3                   | 0                | 0                      | 0                  | 0,2                | 0,2                              |
| Azylový dům Cheb  | 11,47         | 0,1             | 2,23                | 7,26                  | 0                | 0                      | 0                  | 1,23               | 0,65                             |
| Občanská poradna Cheb                                   | 1,7           | 0,1             | 1,4                 | 0                     | 0                | 0                      | 0                  | 0                  | 0,2                              |
| Krizová pomoc Cheb                                      | 2,9           | 0,1             | 0,6                 | 2                     | 0                | 0                      | 0                  | 0                  | 0,2                              |
| Azylový dům Domažlice                                   | 7,66          | 0,8             | 1                   | 5,56                  | 0                | 0                      | 0                  | 0                  | 0,3                              |
| Sociálně terapeutické dílny (vč. fakult.slужby)         | 10,1          | 0,25            | 0,75                | 8,2                   | 0                | 0                      | 0                  | 0,2                | 0,7                              |
| Adopce na dálku   | 1             | 0,5             | 0                   | 0                     | 0                | 0                      | 0                  | 0                  | 0,5                              |
| Středisko rozvojové spolupráce                          | 0,5           | 0,5             | 0                   | 0                     | 0                | 0                      | 0                  | 0                  | 0                                |
| Job centrum   | 0,9           | 0,5             | 0                   | 0                     | 0                | 0,2                    | 0                  | 0                  | 0,2                              |
| Dům pro občany bez vlastního bytu Mar. Lázně            | 1,02          | 1               | 0                   | 0                     | 0                | 0                      | 0                  | 0,02               | 0                                |
| Potravinová a materiální pomoc                          | 1,44          | 0,2             | 0                   | 0                     | 0                | 0                      | 0                  | 1,24               | 0                                |
| Sociální metodik  | 1             | 0               | 1                   | 0                     | 0                | 0                      | 0                  | 0                  | 0                                |
| Komunitní centrum Horšovský Týn                         | 0,75          | 0               | 0,5                 | 0                     | 0                | 0                      | 0                  | 0,25               | 0                                |
| Správa DCHP a duchovní služba                           | 2,48          | 0,1             | 0                   | 0                     | 0                | 0                      | 0                  | 1,35               | 1,03                             |
| <b>Celkem vč. DPČ a DPP (prům. přepočt. evid. stav)</b> | <b>158,03</b> | <b>9,21</b>     | <b>23,88</b>        | <b>66,7</b>           | <b>4,39</b>      | <b>1,77</b>            | <b>27,17</b>       | <b>14,83</b>       | <b>10,08</b>                     |

# Rozvaha ke dni 31. 12. 2020 za DCHP

## POČET FYZICKÝCH OSOB zaměstnaných v charitách Diecéze plzeňské k 31. 12. 2020

| Charita                    | Počet zaměstnanců s úvazkem* | Zaměstnanci pouze na DPP nebo DPČ | Zaměstnanci celkem |
|----------------------------|------------------------------|-----------------------------------|--------------------|
| Diecézní charita Plzeň     | 173                          | 56                                | 229                |
| Městská charita Plzeň      | 164                          | 50                                | 214                |
| Oblastní charita Klatovy   | 72                           | 31                                | 103                |
| Oblastní charita Rokycany  | 31                           | 5                                 | 36                 |
| Oblastní charita Ostrov    | 51                           | 37                                | 88                 |
| Farní charita Aš           | 7                            | 2                                 | 9                  |
| Farní charita Karlovy Vary | 31                           | 1                                 | 32                 |
| Farní charita Stříbro      | 9                            | 9                                 | 18                 |
| <b>CELKEM</b>              | <b>538</b>                   | <b>191</b>                        | <b>729</b>         |

\* Zaměstnanci, kteří měli zároveň pracovní poměr a k němu dohodu, jsou vykazováni jen jednou ve sloupci zaměstnanců s úvazkem.

| AKTIVA                                | Stav k 1. 1. 2020 | Stav k 31. 12. 2020 |
|---------------------------------------|-------------------|---------------------|
|                                       | v tis. Kč         | v tis. Kč           |
| <b>Dlouhodobý majetek celkem</b>      | <b>60 244</b>     | <b>57 273</b>       |
| Dlouhodobý nehmotný majetek celkem    | 0                 | 0                   |
| Dlouhodobý hmotný majetek celkem      | 94 967            | 95 794              |
| Dlouhodobý finanční majetek celkem    | 164               | 20                  |
| Oprávký k dlouhodobému majetku celkem | -34 887           | -38 541             |
| <b>Krátkodobý majetek celkem</b>      | <b>25 398</b>     | <b>29 854</b>       |
| Zásoby celkem                         | 447               | 675                 |
| Pohledávky celkem                     | 2 760             | 3 270               |
| Krátkodobý finanční majetek celkem    | 21 501            | 25 031              |
| Jiná aktiva celkem                    | 690               | 878                 |
| <b>AKTIVA CELKEM</b>                  | <b>85 642</b>     | <b>87 127</b>       |

| PASIVA                       | Stav k 1. 1. 2020 | Stav k 31. 12. 2020 |
|------------------------------|-------------------|---------------------|
|                              | v tis. Kč         | v tis. Kč           |
| <b>Vlastní zdroje celkem</b> | <b>75 966</b>     | <b>77 107</b>       |
| Jmění celkem                 | 76 123            | 77 203              |
| Výsledek hospodaření celkem  | -157              | -96                 |
| <b>Cizí zdroje celkem</b>    | <b>9 676</b>      | <b>10 020</b>       |
| Dlouhodobé závazky celkem    | 132               | 76                  |
| Krátkodobé závazky celkem    | 8 345             | 8 527               |
| Jiná pasiva celkem           | 1 199             | 1 417               |
| <b>PASIVA CELKEM</b>         | <b>85 642</b>     | <b>87 127</b>       |

# Výkaz zisku a ztráty ke dni 31. 12. 2020 za DCHP

|                 |  | Hlavní<br>činnost | Hospodářská<br>činnost |                |  | Hlavní<br>činnost | Hospodářská<br>činnost |
|-----------------|--|-------------------|------------------------|----------------|--|-------------------|------------------------|
|                 |  | v tis. Kč         | v tis. Kč              |                |  | v tis. Kč         | v tis. Kč              |
| <b>A. I.</b>    | <b>Spotřebované nákupy a nakupované služby</b>                               | <b>19 417</b>     | <b>26</b>              | <b>B. I.</b>   | <b>Provozní dotace</b>                                       | <b>73 018</b>     | <b>0</b>               |
|                 | Spotřeba mat., energie a ostatních neskl. dodávek                            | 12 705            | 0                      |                | Provozní dotace  | 73 018            | 0                      |
|                 | Prodané zboží  | 0                 | 0                      | <b>B. II.</b>  | <b>Přijaté příspěvky</b>                                     | <b>7 064</b>      | <b>0</b>               |
|                 | Opravy a udržování   | 1 331             | 0                      |                | Přijaté příspěvky zúčt. mezi organizačními složkami          | 0                 | 0                      |
|                 | Náklady na cestovné  | 110               | 0                      |                | Přijaté příspěvky (dary)                                     | 7 064             | 0                      |
|                 | Náklady na reprezentaci  | 70                | 0                      | <b>B. III.</b> | <b>Tržby za vlastní výkony a zboží</b>                       | <b>19 536</b>     | <b>209</b>             |
|                 | Ostatní služby   | 5 201             | 26                     | <b>B. IV.</b>  | <b>Ostatní výkony celkem</b>                                 | <b>3 873</b>      | <b>0</b>               |
| <b>A. II.</b>   | <b>Změny stavu zásob vlastní činnosti a aktivace</b>                         | <b>0</b>          | <b>0</b>               |                | Smluvní pokuty, úroky z prodlení,<br>ostatní pokuty a penále | 0                 | 0                      |
| <b>A. III.</b>  | <b>Osobní náklady</b>  | <b>79 746</b>     | <b>0</b>               |                | Výnosové úroky   | 12                | 0                      |
|                 | Mzdové náklady   | 59 091            | 0                      |                | Zúčtování fondů  | 930               | 0                      |
|                 | Zákonné sociální pojištění   | 19 352            | 0                      |                | Jiné ostatní výnosy  | 2 931             | 0                      |
|                 | Ostatní sociální pojištění   | 239               | 0                      | <b>B. V.</b>   | <b>Tržby z prodeje majetku</b>                               | <b>0</b>          | <b>274</b>             |
|                 | Zákonné sociální náklady   | 1 064             | 0                      |                | Tržby z prodeje dlouhodobého nehmot.<br>a hmot. majetku      | 0                 | 129                    |
| <b>A. IV.</b>   | <b>Daně a poplatky</b>   | <b>90</b>         | <b>0</b>               |                | Tržby z prodeje materiálu                                    | 0                 | 145                    |
|                 | Daně a poplatky  | 90                | 0                      |                | <b>Výnosy celkem</b>   | <b>103 491</b>    | <b>483</b>             |
| <b>A. V.</b>    | <b>Ostatní náklady</b>   | <b>1 115</b>      | <b>0</b>               | <b>C.</b>      | <b>Výsledek hospodaření před zdaněním</b>                    | <b>-544</b>       | <b>448</b>             |
|                 | Smluvní pokuty a úroky z prodlení,<br>ost. pokuty a penále                   | 5                 | 0                      | <b>D.</b>      | <b>Výsledek hospodaření po zdanění</b>                       | <b>-544</b>       | <b>448</b>             |
|                 | Odpis nedobytné pohledávky   | 114               | 0                      |                |  |                   |                        |
|                 | Nákladové úroky  | 16                | 0                      |                |  |                   |                        |
|                 | Jiné ostatní náklady   | 980               | 0                      |                |  |                   |                        |
| <b>A. VI.</b>   | <b>Odpisy, prodaný maj., tvorba a použití rezerv<br/>a opravných položek</b> | <b>3 655</b>      | <b>9</b>               |                |  |                   |                        |
|                 | Odpisy dlouhodobého majetku  | 3 655             | 0                      |                |  |                   |                        |
|                 | Prodaný dlouhodobý majetek   | 0                 | 0                      |                |  |                   |                        |
| <b>A. VII.</b>  | <b>Poskytnuté příspěvky</b>  | <b>12</b>         | <b>0</b>               |                |  |                   |                        |
|                 | Poskytnuté čl. přísp. a přísp. zúčtované mezi<br>org. složkami               | 12                | 0                      |                |  |                   |                        |
| <b>A. VIII.</b> | <b>Daň z příjmů</b>  | <b>0</b>          | <b>0</b>               |                |  |                   |                        |
|                 | Daň z příjmů   | 0                 | 0                      |                |  |                   |                        |
|                 | <b>Náklady celkem</b>  | <b>104 035</b>    | <b>35</b>              |                |  |                   |                        |



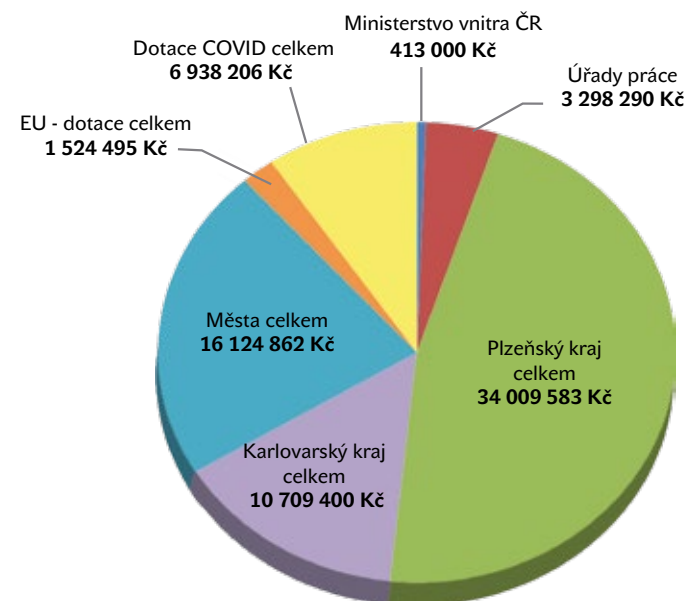
# Dotace od resortů státní správy, samosprávy a ze strukturálních fondů EU – rok 2020

| Poskytovatel                                      | Provozní dotace         | Investiční dotace    |
|---|-------------------------|----------------------|
| Ministerstvo vnitra - PCU - Asist. služby na OAMP | 413 000,00 Kč           | 0,00 Kč              |
| Úřady práce                                       | 3 298 290,00 Kč         | 0,00 Kč              |
| <b>Ministerstva + ÚP celkem</b>                   | <b>3 711 290,00 Kč</b>  | <b>0,00 Kč</b>       |
| Plzeňský kraj - státní rozpočet                   | 26 516 099,00 Kč        | 0,00 Kč              |
| Plzeňský kraj - vnitřní rozpočet                  | 2 725 518,00 Kč         | 549 486,00 Kč        |
| Plzeňský kraj - individuální projekt / OPZ        | 4 767 966,00 Kč         | 0,00 Kč              |
| <b>Plzeňský kraj celkem</b>                       | <b>34 009 583,00 Kč</b> | <b>549 486,00 Kč</b> |
| Karlovarský kraj - státní rozpočet                | 9 884 400,00 Kč         | 0,00 Kč              |
| Karlovarský kraj - vnitřní rozpočet               | 825 000,00 Kč           | 0,00 Kč              |
| <b>Karlovarský kraj celkem</b>                    | <b>10 709 400,00 Kč</b> | <b>0,00 Kč</b>       |
| Město Plzeň (vč. ÚMO 3)                           | 5 296 000,00 Kč         | 0,00 Kč              |
| Město Cheb  | 7 750 000,00 Kč         | 0,00 Kč              |
| Město Blovice a Spálené Poříčí                    | 1 079 861,96 Kč         | 0,00 Kč              |
| Město Domažlice                                   | 650 000,00 Kč           | 0,00 Kč              |
| Svazek obcí Domažlicko                            | 80 000,00 Kč            | 0,00 Kč              |
| Město Mariánské Lázně                             | 360 000,00 Kč           | 0,00 Kč              |
| Město Bor   | 650 000,00 Kč           | 0,00 Kč              |
| Města a obce ostatní                              | 259 000,00 Kč           | 0,00 Kč              |
| <b>Města celkem</b>                               | <b>16 124 861,96 Kč</b> | <b>0,00 Kč</b>       |
| <b>Celkem</b>                                     | <b>64 555 134,96 Kč</b> | <b>549 486,00 Kč</b> |

| Poskytovatel EU - dotace                                      | Provozní dotace        | Investiční dotace |
|---|------------------------|-------------------|
| OPPMP – MPSV (Potravinová a mat. pomoc – FEAD)                | 179 996,00 Kč          | 0,00 Kč           |
| OPZ – MPSV<br>(Cestou do soc. terap. dílen – doprava klientů) | 258 001,85 Kč          | 0,00 Kč           |
| OPZ – MPSV (Komunitní centrum Horšovský Týn)                  | 397 557,50 Kč          | 0,00 Kč           |
| OPVVV – MŠMT (Young Caritas)                                  | 688 939,61 Kč          | 0,00 Kč           |
| <b>Celkem</b>   | <b>1 524 494,96 Kč</b> | <b>0,00 Kč</b>    |

| Mimořádné dotace COVID             | Provozní dotace        | Investiční dotace |
|------------------------------------|------------------------|-------------------|
| MPSV - COVID program C             | 3 193 064,00 Kč        | 0,00 Kč           |
| MPSV - COVID program D             | 385 008,00 Kč          | 0,00 Kč           |
| MPSV - COVID program E             | 2 088 845,00 Kč        | 0,00 Kč           |
| MPSV - mim.dotace COVID            | 550 000,00 Kč          | 0,00 Kč           |
| Ministerstvo zdravotnictví - COVID | 136 421,00 Kč          | 0,00 Kč           |
| Město Plzeň - COVID                | 426 868,00 Kč          | 0,00 Kč           |
| Plzeňský kraj - COVID              | 158 000,00 Kč          | 0,00 Kč           |
| <b>Celkem</b>                      | <b>6 938 206,00 Kč</b> | <b>0,00 Kč</b>    |

## Provozní dotace od resortů státní správy, samosprávy a ze strukturálních fondů EU za rok 2020



# Účetní závěrka za období 1. 1. – 31. 12. 2020 za provozy DCHP

| DCHP<br>IČO 49774034                                  | Registrované služby Plzeňského kraje |                         |                                   |                        |                      |                                     |                  |                          |                  |
|---|--------------------------------------|-------------------------|-----------------------------------|------------------------|----------------------|-------------------------------------|------------------|--------------------------|------------------|
|   | SSR Plzeň                            | Terénní<br>kriz. služba | Inter.<br>centrum<br>Plzeň. kraje | Poradna<br>pro cizince | Domov<br>sv. Alžběty | Domov<br>sv. Alžb.<br>zdrav. služby | DPS Bor          | DPS Bor<br>zdrav. služby | DMD<br>Havlovice |
| Spotřeba materiálu, zboží a energie                   | 477 007                              | 194 981                 | 58 626                            | 360 468                | 3 253 293            | 19 837                              | 853 992          | 1 376                    | 291 019          |
| Opravy a udržování                                    | 36 931                               | 26 717                  | 13 077                            | 40 119                 | 158 335              | 0                                   | 2 537            | 0                        | 7 158            |
| Služby  | 113 683                              | 82 541                  | 38 348                            | 649 370                | 462 820              | 14 841                              | 489 952          | 3 579                    | 116 358          |
| Mzdové náklady bez OON                                | 2 125 407                            | 1 475 490               | 848 697                           | 2 033 020              | 5 963 837            | 1 761 342                           | 3 488 759        | 350 183                  | 2 147 455        |
| OON - DPČ a DPP                                       | 0                                    | 0                       | 0                                 | 395 985                | 15 135               | 68 900                              | 62 410           | 0                        | 277 226          |
| Soc. a zdr. pojištění                                 | 711 270                              | 496 832                 | 285 828                           | 773 460                | 1 967 419            | 588 243                             | 1 178 060        | 117 975                  | 621 605          |
| Ostatní osobní náklady                                | 52 543                               | 32 517                  | 21 068                            | 55 231                 | 159 300              | 36 022                              | 91 267           | 7 907                    | 61 473           |
| Ostatní náklady                                       | 62 563                               | 49 886                  | 23 862                            | 62 202                 | 205 022              | 25 962                              | 103 420          | 6 960                    | 79 388           |
| Odpisy  | 1 908                                | 76 284                  | 0                                 | 0                      | 826 208              | 0                                   | 36 900           | 0                        | 80 760           |
| Daň z příjmu  | 0                                    | 0                       | 0                                 | 0                      | 0                    | 0                                   | 0                | 0                        | 0                |
| <b>Náklady celkem</b>                                 | <b>3 581 311</b>                     | <b>2 435 248</b>        | <b>1 289 505</b>                  | <b>4 369 856</b>       | <b>13 011 368</b>    | <b>2 515 147</b>                    | <b>6 307 296</b> | <b>487 980</b>           | <b>3 682 441</b> |
| Tržby za vl.výkony a služby                           | 0                                    | 0                       | 0                                 | 540 295                | 5 883 899            | 331 370                             | 2 846 269        | 170 000                  | 378 480          |
| Tržby za služby v rámci IP                            | 0                                    | 0                       | 0                                 | 0                      | 0                    | 0                                   | 0                | 0                        | 0                |
| Tržby od zdravotních pojišťoven                       | 0                                    | 0                       | 0                                 | 0                      | 0                    | 1 297 513                           | 0                | 0                        | 0                |
| Dotace z MPSV na sociální služby                      | 0                                    | 0                       | 0                                 | 0                      | 0                    | 0                                   | 0                | 0                        | 400 000          |
| Dotace z MPSV na ostatní projekty                     | 0                                    | 0                       | 0                                 | 0                      | 0                    | 0                                   | 0                | 0                        | 0                |
| Dotace z kraje na soc. služby ze zdrojů MPSV          | 0                                    | 1 503 424               | 856 790                           | 2 270 000              | 4 056 638            | 0                                   | 2 253 688        | 0                        | 2 050 712        |
| Dotace z kraje na soc. služby ze zdrojů kraje         | 0                                    | 118 703                 | 67 647                            | 200 000                | 638 539              | 0                                   | 354 744          | 0                        | 198 248          |
| Dotace z kraje na ostatní projekty                    | 0                                    | 0                       | 0                                 | 0                      | 0                    | 0                                   | 0                | 0                        | 0                |
| Ostatní ministerstva a Úřad vlády                     | 0                                    | 0                       | 0                                 | 413 000                | 0                    | 0                                   | 0                | 0                        | 0                |
| Dotace obce, města na sociální služby                 | 70 000                               | 595 000                 | 320 000                           | 745 000                | 2 021 868            | 856 000                             | 710 000          | 0                        | 280 000          |
| Ostatní dotace na sociální služby EU                  | 3 341 101                            | 0                       | 0                                 | 0                      | 0                    | 0                                   | 0                | 0                        | 0                |
| Ostatní dotace (např. Úřad práce, ostatní EU)         | 0                                    | 0                       | 0                                 | 0                      | 1 452                | 0                                   | 0                | 0                        | 0                |
| Ostatní výnosy  | 105 806                              | 76 284                  | 0                                 | 26 523                 | 166 096              | 0                                   | 36 958           | 0                        | 122 946          |
| Dary  | 62 222                               | 60 328                  | 27 359                            | 86 908                 | 220 512              | 23 908                              | 85 390           | 315 000                  | 243 876          |
| Dary obce, města                                      | 0                                    | 0                       | 0                                 | 0                      | 0                    | 0                                   | 0                | 0                        | 0                |
| Dar od zřizovatele (Biskupství plzeňské)              | 0                                    | 50 000                  | 0                                 | 85 000                 | 0                    | 0                                   | 0                | 0                        | 0                |
| Sbírky církevní, včetně Postní almužny                | 0                                    | 0                       | 0                                 | 0                      | 2 895                | 0                                   | 0                | 0                        | 0                |
| Sbírky veřejné (Tříkrálová sbírka)                    | 0                                    | 28 146                  | 15 000                            | 0                      | 16 000               | 5 000                               | 17 000           | 0                        | 5 000            |
| <b>Výnosy celkem</b>                                  | <b>3 579 129</b>                     | <b>2 431 885</b>        | <b>1 286 796</b>                  | <b>4 366 726</b>       | <b>13 007 899</b>    | <b>2 513 791</b>                    | <b>6 304 049</b> | <b>485 000</b>           | <b>3 679 261</b> |
| Hosp. výsledek: +zisk, -ztráta                        | -2 183                               | -3 363                  | -2 709                            | -3 131                 | -3 470               | -1 355                              | -3 247           | -2 980                   | -3 180           |
| Pořízení investice stavební, vč. pozemků              | 0                                    | 0                       | 0                                 | 0                      | 0                    | 0                                   | 0                | 0                        | 0                |
| Investice zařízení, strojů                            | 0                                    | 0                       | 0                                 | 0                      | 311 859              | 0                                   | 0                | 0                        | 0                |
| <b>Investiční výdaje celkem</b>                       | <b>0</b>                             | <b>0</b>                | <b>0</b>                          | <b>0</b>               | <b>311 859</b>       | <b>0</b>                            | <b>0</b>         | <b>0</b>                 | <b>0</b>         |
| Dotace na investice                                   | 0                                    | 0                       | 0                                 | 0                      | 249 486              | 0                                   | 0                | 0                        | 0                |
| Dar na investice od zřizovatele (Biskupství plzeňské) | 0                                    | 0                       | 0                                 | 0                      | 0                    | 0                                   | 0                | 0                        | 0                |

# Účetní závěrka za období 1. 1. – 31. 12. 2020 za provozy DCHP

| DCHP<br>IČO 49774034                                  | Registrované služby Plzeňského kraje |                  |                          |                          |                  | Registrované služby Karlovarského kraje |                    |                  |                   |
|---|--------------------------------------|------------------|--------------------------|--------------------------|------------------|---|--------------------|------------------|-------------------|
|   | SOS<br>Domažlice                     | DSV Meclov       | Azylový dům<br>Domažlice | Sociálně<br>terap. dílny | VČK<br>Domažlice | CHPS<br>Bl. a Sp.P.                     | Noclehárna<br>Cheb | NDC Cheb         | SSR Cheb          |
| Spotřeba materiálu, zboží a energie                   | 46 685                               | 619 755          | 508 641                  | 403 357                  | 72 418           | 509 590                                 | 174 730            | 171 006          | 993 312           |
| Opravy a udržování                                    | 0                                    | 54 326           | 7 768                    | 55 575                   | 0                | 46 372                                  | 5 000              | 300              | 630 675           |
| Služby  | 165 686                              | 87 018           | 107 768                  | 158 943                  | 60 239           | 244 229                                 | 100 551            | 88 604           | 323 257           |
| Mzdové náklady bez OON                                | 983 758                              | 3 174 043        | 2 864 555                | 3 417 192                | 893 392          | 2 038 492                               | 923 619            | 922 079          | 6 394 139         |
| OON - DPČ a DPP                                       | 0                                    | 59 980           | 31 920                   | 0                        | 30 080           | 254 354                                 | 2 470              | 17 450           | 60 000            |
| Soc. a zdr. pojištění                                 | 332 282                              | 1 060 149        | 963 962                  | 1 142 928                | 301 966          | 727 907                                 | 312 185            | 301 604          | 2 140 817         |
| Ostatní osobní náklady                                | 25 381                               | 84 772           | 76 593                   | 94 339                   | 23 570           | 59 240                                  | 22 960             | 24 264           | 102 676           |
| Ostatní náklady                                       | 22 469                               | 99 598           | 114 362                  | 86 918                   | 20 228           | 77 861                                  | 22 431             | 27 415           | 244 818           |
| Odpisy  | 0                                    | 426 213          | 0                        | 225 111                  | 0                | 92 327                                  | 0                  | 0                | 256 787           |
| Daň z příjmu  | 0                                    | 0                | 0                        | 0                        | 0                | 0                                       | 0                  | 0                | 0                 |
| <b>Náklady celkem</b>                                 | <b>1 576 261</b>                     | <b>5 665 853</b> | <b>4 675 569</b>         | <b>5 584 364</b>         | <b>1 401 894</b> | <b>4 050 372</b>                        | <b>1 563 947</b>   | <b>1 552 722</b> | <b>11 146 481</b> |
| Tržby za vl.výkony a služby                           | 0                                    | 1 207 815        | 1 058 390                | 0                        | 0                | 853 032                                 | 174 200            | 0                | 1 208 703         |
| Tržby za služby v rámci IP                            | 0                                    | 0                | 0                        | 0                        | 0                | 0                                       | 0                  | 0                | 0                 |
| Tržby od zdravotních pojišťoven                       | 0                                    | 0                | 0                        | 0                        | 0                | 0                                       | 0                  | 0                | 0                 |
| Dotace z MPSV na sociální služby                      | 0                                    | 0                | 150 000                  | 0                        | 0                | 0                                       | 0                  | 0                | 0                 |
| Dotace z MPSV na ostatní projekty                     | 0                                    | 0                | 0                        | 0                        | 0                | 0                                       | 0                  | 0                | 0                 |
| Dotace z kraje na soc. služ. ze zdrojů MPSV           | 74 000                               | 2 985 058        | 2 831 936                | 4 719 000                | 1 174 853        | 1 740 000                               | 1 097 100          | 1 318 400        | 0                 |
| Dotace z kraje na soc. služby ze zdrojů kraje         | 4 380                                | 302 189          | 273 770                  | 374 538                  | 92 760           | 100 000                                 | 89 800             | 113 200          | 0                 |
| Dotace z kraje na ostatní projekty                    | 1 426 865                            | 0                | 0                        | 0                        | 0                | 0                                       | 0                  | 0                | 0                 |
| Ostatní ministerstva a Úřad vlády                     | 0                                    | 0                | 0                        | 0                        | 0                | 0                                       | 0                  | 0                | 0                 |
| Dotace obce, města na sociální služby                 | 0                                    | 245 000          | 228 000                  | 50 000                   | 50 000           | 1 155 862                               | 160 000            | 60 000           | 7 300 000         |
| Ostatní dotace na sociální služby EU                  | 0                                    | 0                | 0                        | 0                        | 0                | 0                                       | 0                  | 0                | 0                 |
| Ostatní dotace (např. Úřad práce, ostatní EU)         | 0                                    | 0                | 0                        | 0                        | 0                | 0                                       | 0                  | 0                | 2 180 587         |
| Ostatní výnosy  | 0                                    | 548 313          | 69 508                   | 312 091                  | 0                | 95 589                                  | 35 000             | 8 000            | 181 262           |
| Dary  | 0                                    | 40 440           | 34 277                   | 20 880                   | 15 940           | 95 200                                  | 0                  | 44 910           | 99 638            |
| Dary obce, města                                      | 0                                    | 0                | 0                        | 5 000                    | 0                | 0                                       | 0                  | 0                | 0                 |
| Dar od zřizovatele (Biskupství plzeňské)              | 0                                    | 10 000           | 0                        | 0                        | 0                | 0                                       | 0                  | 0                | 0                 |
| Sbírky církevní, včetně Postní almužny                | 61 000                               | 0                | 0                        | 0                        | 0                | 0                                       | 0                  | 0                | 0                 |
| Sbírky veřejné (Tříkrálová sbírka)                    | 4 204                                | 324 609          | 25 000                   | 99 083                   | 67 437           | 10 689                                  | 5 000              | 6 875            | 175 000           |
| <b>Výnosy celkem</b>                                  | <b>1 570 449</b>                     | <b>5 663 424</b> | <b>4 670 881</b>         | <b>5 580 592</b>         | <b>1 400 990</b> | <b>4 050 372</b>                        | <b>1 561 100</b>   | <b>1 551 385</b> | <b>11 145 191</b> |
| Hosp. výsledek: +zisk, -ztráta                        | -5 812                               | -2 430           | -4 688                   | -3 772                   | -904             | 0                                       | -2 847             | -1 336           | -1 290            |
| Pořízení investice stavební, vč. pozemků              | 0                                    | 0                | 0                        | 0                        | 0                | 0                                       | 0                  | 0                | 0                 |
| Investice zařízení, strojů                            | 0                                    | 0                | 0                        | 0                        | 0                | 375 800                                 | 0                  | 0                | 0                 |
| <b>Investiční výdaje celkem</b>                       | <b>0</b>                             | <b>0</b>         | <b>0</b>                 | <b>0</b>                 | <b>0</b>         | <b>375 800</b>                          | <b>0</b>           | <b>0</b>         | <b>0</b>          |
| Dotace na investice                                   | 0                                    | 0                | 0                        | 0                        | 0                | 300 000                                 | 0                  | 0                | 0                 |
| Dar na investice od zřizovatele (Biskupství plzeňské) | 0                                    | 0                | 0                        | 0                        | 0                | 0                                       | 0                  | 0                | 0                 |

# Účetní závěrka za období 1. 1. – 31. 12. 2020 za provozy DCHP

| DCHP<br>IČO 49774034                                  | Registrované služby Karlovarského kraje |                          |                       | Ostatní služby       |                    |                            |                          |                |                    |
|---|---|--------------------------|-----------------------|----------------------|--------------------|----------------------------|--------------------------|----------------|--------------------|
|   | Azylový dům<br>Cheb                     | Občanská<br>poradna Cheb | Krizová<br>pomoc Cheb | Správní<br>středisko | Adopce<br>na dálku | Stř. rozvoj.<br>spolupráce | Dům sv. Vinc.<br>Koterov | Job centrum    | DOVB<br>Mar. Lázně |
| Spotřeba materiálu, zboží a energie                   | 704 817                                 | 45 070                   | 45 766                | 317 047              | 27 825             | 9 058                      | 181 973                  | 25 251         | 272                |
| Opravy a udržování                                    | 8 094                                   | 0                        | 0                     | 18 919               | 2 852              | 1 399                      | 77 887                   | 2 897          | 0                  |
| Služby  | 182 642                                 | 48 609                   | 28 443                | 753 391              | 24 762             | 125 542                    | 158 381                  | 16 733         | 2 932              |
| Mzdové náklady bez OON                                | 4 259 410                               | 659 670                  | 1 153 332             | 512 853              | 327 469            | 170 269                    | 57 605                   | 338 513        | 319 753            |
| OON - DPČ a DPP                                       | 81 370                                  | 130                      | 780                   | 133 800              | 0                  | 0                          | 0                        | 0              | 3 600              |
| Soc. a zdr. pojištění                                 | 1 452 923                               | 220 627                  | 389 824               | 214 935              | 108 256            | 55 126                     | 19 467                   | 114 420        | 108 076            |
| Ostatní osobní náklady                                | 111 401                                 | 18 128                   | 28 340                | 16 512               | 9 394              | 4 801                      | 1 019                    | 8 504          | 9 158              |
| Ostatní náklady                                       | 149 717                                 | 15 159                   | 25 612                | 674 020              | 23 145             | 5 295                      | 14 392                   | 7 356          | 6 448              |
| Odpisy  | 481 507                                 | 27 809                   | 75 252                | 156 600              | 0                  | 0                          | 303 720                  | 0              | 0                  |
| Daň z příjmu  | 0                                       | 0                        | 0                     | 0                    | 0                  | 0                          | 0                        | 0              | 0                  |
| <b>Náklady celkem</b>                                 | <b>7 431 880</b>                        | <b>1 035 203</b>         | <b>1 747 349</b>      | <b>2 798 077</b>     | <b>523 704</b>     | <b>371 490</b>             | <b>814 444</b>           | <b>513 674</b> | <b>450 238</b>     |
| Tržby za vl.výkony a služby                           | 1 223 870                               | 0                        | 0                     | 242 600              | 0                  | 0                          | 511 500                  | 0              | 0                  |
| Tržby za služby v rámci IP                            | 0                                       | 0                        | 0                     | 0                    | 0                  | 0                          | 0                        | 0              | 0                  |
| Tržby od zdravotních pojišťoven                       | 0                                       | 0                        | 0                     | 0                    | 0                  | 0                          | 0                        | 0              | 0                  |
| Dotace z MPSV na sociální služby                      | 0                                       | 0                        | 0                     | 0                    | 0                  | 0                          | 0                        | 0              | 0                  |
| Dotace z MPSV na ostatní projekty                     | 0                                       | 0                        | 0                     | 0                    | 0                  | 0                          | 0                        | 0              | 0                  |
| Dotace z kraje na soc. služ. ze zdrojů MPSV           | 5 209 200                               | 862 000                  | 1 397 700             | 0                    | 0                  | 0                          | 0                        | 0              | 0                  |
| Dotace z kraje na soc. služby ze zdrojů kraje         | 423 800                                 | 74 000                   | 124 200               | 0                    | 0                  | 0                          | 0                        | 0              | 0                  |
| Dotace z kraje na ostatní projekty                    | 0                                       | 0                        | 0                     | 158 000              | 0                  | 0                          | 0                        | 0              | 0                  |
| Ostatní ministerstva a Úřad vlády                     | 0                                       | 0                        | 0                     | 0                    | 0                  | 0                          | 0                        | 0              | 0                  |
| Dotace obce, města na sociální služby                 | 90 000                                  | 30 000                   | 60 000                | 0                    | 0                  | 0                          | 0                        | 493 000        | 360 000            |
| Ostatní dotace na sociální služby EU                  | 0                                       | 0                        | 0                     | 0                    | 0                  | 0                          | 0                        | 0              | 0                  |
| Ostatní dotace (např. Úřad práce, ostatní EU)         | 0                                       | 0                        | 0                     | 0                    | 0                  | 0                          | 0                        | 0              | 0                  |
| Ostatní výnosy  | 483 964                                 | 66 809                   | 130 252               | 1 677 122            | 160                | 117 666                    | 303 720                  | 0              | 0                  |
| Dary  | 0                                       | 1 984                    | 34 200                | 626 154              | 103 664            | 3 200                      | 0                        | 0              | 0                  |
| Dary obce, města                                      | 0                                       | 0                        | 0                     | 0                    | 0                  | 0                          | 0                        | 0              | 0                  |
| Dar od zřizovatele (Biskupství plzeňské)              | 0                                       | 0                        | 0                     | 0                    | 0                  | 0                          | 0                        | 0              | 0                  |
| Sbírky církevní, včetně Postní almužny                | 0                                       | 0                        | 0                     | 0                    | 0                  | 0                          | 0                        | 9 221          | 0                  |
| Sbírky veřejné (Tříkrálová sbírka)                    | 0                                       | 0                        | 0                     | 94 201               | 418 241            | 250 000                    | 0                        | 10 000         | 89 857             |
| <b>Výnosy celkem</b>                                  | <b>7 430 834</b>                        | <b>1 034 793,00</b>      | <b>1 746 352</b>      | <b>2 798 077</b>     | <b>522 065</b>     | <b>370 866</b>             | <b>815 220</b>           | <b>512 221</b> | <b>449 857</b>     |
| Hosp. výsledek: +zisk, -ztráta                        | -1 046                                  | -410                     | -997                  | 0                    | -1 639             | -624                       | 776                      | -1 453         | -381               |
| Pořízení investice stavební, vč. pozemků              | 0                                       | 0                        | 0                     | 149 410              | 0                  | 0                          | 0                        | 0              | 0                  |
| Investice zařízení, strojů                            | 0                                       | 0                        | 0                     | 0                    | 0                  | 0                          | 0                        | 0              | 0                  |
| <b>Investiční výdaje celkem</b>                       | <b>0</b>                                | <b>0</b>                 | <b>0</b>              | <b>149 410</b>       | <b>0</b>           | <b>0</b>                   | <b>0</b>                 | <b>0</b>       | <b>0</b>           |
| Dotace na investice                                   | 0                                       | 0                        | 0                     | 0                    | 0                  | 0                          | 0                        | 0              | 0                  |
| Dar na investice od zřizovatele (Biskupství plzeňské) | 0                                       | 0                        | 0                     | 0                    | 0                  | 0                          | 0                        | 0              | 0                  |

# Účetní závěrka za období 1. 1. – 31. 12. 2020 za provozy DCHP

| DCHP<br>IČO 49774034                                  | Ostatní služby        |                               |                     |                      |                            |                       |                                    |                               |                    |
|---|-----------------------|-------------------------------|---------------------|----------------------|----------------------------|-----------------------|------------------------------------|-------------------------------|--------------------|
|   | Sociální<br>byty Cheb | Potravinová a<br>mater. pomoc | Sociální<br>metodik | Prac. program<br>SSR | Komunitní<br>centrum H. T. | DSS<br>Betlém<br>Cheb | Fak. služba STD<br>doprava klientů | Doplň. činnost<br>soc. služeb | Duchovní<br>služba |
| Spotřeba materiálu, zboží a energie                   | 60 818                | 101 890                       | 22 411              | 75 119               | 52 902                     | 0                     | 33 533                             | 51 817                        | 0                  |
| Opravy a udržování                                    | 0                     | 5 469                         | 3 123               | 121 559              | 4 052                      | 0                     | 0                                  | 0                             | 0                  |
| Služby  | 172 703               | 19 570                        | 14 873              | 47 947               | 50 482                     | 0                     | 169 180                            | 152 870                       | 0                  |
| Mzdové náklady bez OON                                | 0                     | 362 982                       | 358 040             | 2 538 478            | 229 354                    | 158 702               | 41 678                             | 0                             | 366 363            |
| OON - DPČ a DPP                                       | 0                     | 124 240                       | 0                   | 76 500               | 0                          | 0                     | 63 206                             | 20 100                        | 78 000             |
| Soc. a zdr. pojištění                                 | 0                     | 122 685                       | 121 015             | 850 430              | 77 520                     | 52 363                | 14 090                             | 0                             | 111 628            |
| Ostatní osobní náklady                                | 0                     | 10 212                        | 9 796               | 22 181               | 8 069                      | 659                   | 2 160                              | 0                             | 0                  |
| Ostatní náklady                                       | 11 510                | 34 387                        | 7 694               | 75 992               | 10 026                     | 3 264                 | 3 372                              | 7 654                         | 0                  |
| Odpisy  | 0                     | 456 252                       | 0                   | 0                    | 131 412                    | 0                     | 0                                  | 0                             | 0                  |
| Daň z příjmu  | 0                     | 0                             | 0                   | 0                    | 0                          | 0                     | 0                                  | 0                             | 0                  |
| <b>Náklady celkem</b>                                 | <b>245 031</b>        | <b>1 237 688</b>              | <b>536 952</b>      | <b>3 808 206</b>     | <b>563 817</b>             | <b>214 988</b>        | <b>327 220</b>                     | <b>232 441</b>                | <b>555 991</b>     |
| Tržby za vl.výkony a služby                           | 172 741               | 414 000                       | 0                   | 1 062 364            | 0                          | 0                     | 21 596                             | 101 534                       | 0                  |
| Tržby za služby v rámci IP                            | 0                     | 0                             | 0                   | 0                    | 0                          | 0                     | 0                                  | 0                             | 0                  |
| Tržby od zdravotních pojišťoven                       | 0                     | 0                             | 0                   | 0                    | 0                          | 0                     | 0                                  | 0                             | 0                  |
| Dotace z MPSV na sociální služby                      | 0                     | 0                             | 0                   | 0                    | 0                          | 0                     | 0                                  | 0                             | 0                  |
| Dotace z MPSV na ostatní projekty                     | 0                     | 0                             | 0                   | 0                    | 0                          | 0                     | 0                                  | 0                             | 0                  |
| Dotace z kraje na soc. služ. ze zdrojů MPSV           | 0                     | 0                             | 0                   | 0                    | 0                          | 0                     | 0                                  | 0                             | 0                  |
| Dotace z kraje na soc. služby ze zdrojů kraje         | 0                     | 0                             | 0                   | 0                    | 0                          | 0                     | 0                                  | 0                             | 0                  |
| Dotace z kraje na ostatní projekty                    | 0                     | 0                             | 0                   | 0                    | 0                          | 0                     | 0                                  | 0                             | 0                  |
| Ostatní ministerstva a Úřad vlády                     | 0                     | 0                             | 0                   | 0                    | 0                          | 0                     | 0                                  | 0                             | 0                  |
| Dotace obce, města na sociální služby                 | 0                     | 150 000                       | 0                   | 522 000              | 0                          | 0                     | 0                                  | 0                             | 0                  |
| Ostatní dotace na sociální služby EU                  | 0                     | 0                             | 0                   | 0                    | 0                          | 0                     | 0                                  | 0                             | 0                  |
| Ostatní dotace (např. Úřad práce, ostatní EU)         | 0                     | 179 996                       | 0                   | 961 334              | 397 558                    | 154 917               | 258 002                            | 0                             | 0                  |
| Ostatní výnosy  | 58 443                | 492 098                       | 0                   | 107 502              | 166 259                    | 0                     | 0                                  | 480                           | 0                  |
| Dary  | 0                     | 0                             | 0                   | 985 687              | 0                          | 0                     | 0                                  | 67 163                        | 0                  |
| Dary obce, města                                      | 0                     | 0                             | 0                   | 0                    | 0                          | 0                     | 0                                  | 0                             | 0                  |
| Dar od zřizovatele (Biskupství plzeňské)              | 0                     | 0                             | 500 000             | 0                    | 0                          | 0                     | 0                                  | 50 000                        | 555 991            |
| Sbírky církevní, včetně Postní almužny                | 0                     | 0                             | 0                   | 0                    | 0                          | 59 000                | 45 000                             | 0                             | 0                  |
| Sbírky veřejné (Tříkrálová sbírka)                    | 0                     | 0                             | 35 000              | 165 000              | 0                          | 0                     | 0                                  | 11 632                        | 0                  |
| <b>Výnosy celkem</b>                                  | <b>231 184</b>        | <b>1 236 094</b>              | <b>535 000</b>      | <b>3 803 887</b>     | <b>563 817</b>             | <b>213 917</b>        | <b>324 598</b>                     | <b>230 809</b>                | <b>555 991</b>     |
| Hosp. výsledek: +zisk, -ztráta                        | -13 847               | -1 594                        | -1 952              | -4 319               | 0                          | -1 071                | -2 622                             | -1 632                        | 0                  |
| Pořízení investice stavební, vč. pozemků              | 0                     | 0                             | 0                   | 0                    | 0                          | 0                     | 0                                  | 0                             | 0                  |
| Investice zařízení, strojů                            | 0                     | 0                             | 0                   | 0                    | 0                          | 0                     | 0                                  | 0                             | 0                  |
| <b>Investiční výdaje celkem</b>                       | <b>0</b>              | <b>0</b>                      | <b>0</b>            | <b>0</b>             | <b>0</b>                   | <b>0</b>              | <b>0</b>                           | <b>0</b>                      | <b>0</b>           |
| Dotace na investice                                   | 0                     | 0                             | 0                   | 0                    | 0                          | 0                     | 0                                  | 0                             | 0                  |
| Dar na investice od zřizovatele (Biskupství plzeňské) | 0                     | 0                             | 0                   | 0                    | 0                          | 0                     | 0                                  | 0                             | 0                  |

# Účetní závěrka za období 1. 1. – 31. 12. 2020 za provozy DCHP

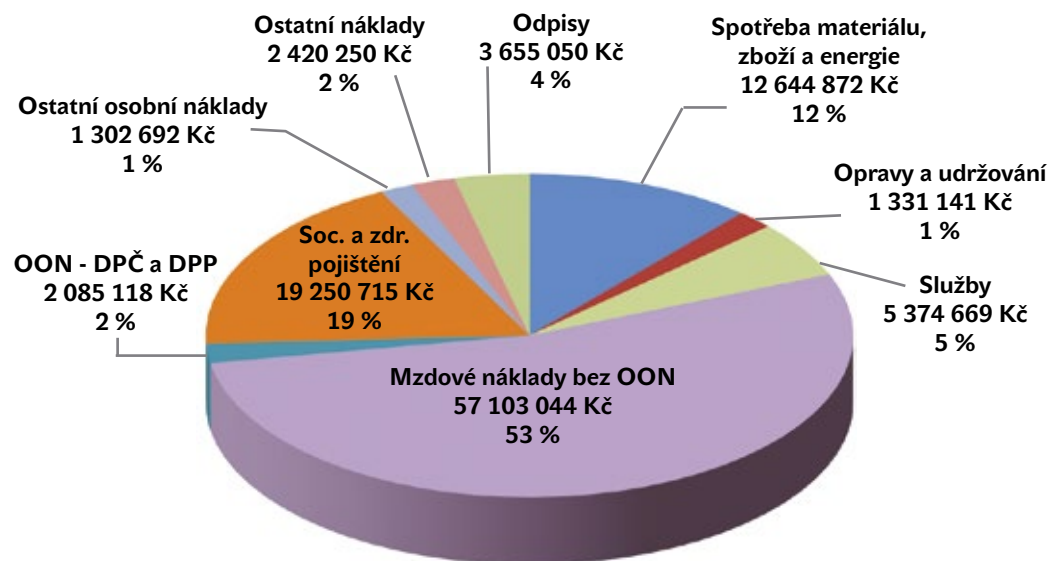
| DCHP<br>IČO 49774034                                  | Ostatní služby |                  | CELKEM             |
|---|----------------|------------------|--------------------|
|   | Young Caritas  | COVID            |                    |
| Spotřeba materiálu, zboží a energie                   | 62 633         | 1 816 574        | 12 644 872         |
| Opravy a udržování                                    | 0              | 0                | 1 331 141          |
| Služby  | 57 959         | 39 866           | 5 374 669          |
| Mzdové náklady bez OON                                | 397 493        | 3 045 621        | 57 103 044         |
| OON - DPČ a DPP                                       | 16 100         | 211 382          | 2 085 118          |
| Soc. a zdr. pojištění                                 | 133 676        | 1 059 162        | 19 250 715         |
| Ostatní osobní náklady                                | 11 235         | 0                | 1 302 692          |
| Ostatní náklady                                       | 9 843          | 0                | 2 420 250          |
| Odpisy  | 0              | 0                | 3 655 050          |
| Daň z příjmu  | 0              | 0                | 0                  |
| <b>Náklady celkem</b>                                 | <b>688 940</b> | <b>6 172 605</b> | <b>105 167 550</b> |
| Tržby za vl.výkony a služby                           | 0              | 0                | 18 402 658         |
| Tržby za služby v rámci IP                            | 0              | 0                | 0                  |
| Tržby od zdravotních pojišťoven                       | 0              | 45 132           | 1 342 645          |
| Dotace z MPSV na sociální služby                      | 0              | 5 666 917        | 6 216 917          |
| Dotace z MPSV na ostatní projekty                     | 0              | 0                | 0                  |
| Dotace z kraje na soc. služ. ze zdrojů MPSV           | 0              | 0                | 36 400 499         |
| Dotace z kraje na soc. služby ze zdrojů kraje         | 0              | 0                | 3 550 518          |
| Dotace z kraje na ostatní projekty                    | 0              | 0                | 1 584 865          |
| Ostatní ministerstva a Úřad vlády                     | 0              | 136 421          | 549 421            |
| Dotace obce, města na sociální služby                 | 0              | 0                | 16 551 730         |
| Ostatní dotace na sociální služby EU                  | 0              | 0                | 3 341 101          |
| Ostatní dotace (např. Úřad práce, ostatní EU)         | 688 940        | 0                | 4 822 785          |
| Ostatní výnosy  | 0              | 0                | 5 388 850          |
| Dary  | 0              | 310 000          | 3 608 838          |
| Dary obce, města                                      | 0              | 0                | 5 000              |
| Dar od zřizovatele (Biskupství plzeňské)              | 0              | 0                | 1 250 991          |
| Sbírky církevní, včetně Postní almužny                | 0              | 0                | 177 116            |
| Sbírky veřejné (Tříkrálová sbírka)                    | 0              | 0                | 1 877 974          |
| <b>Výnosy celkem</b>                                  | <b>688 940</b> | <b>6 158 470</b> | <b>105 071 908</b> |
| Hosp. výsledek: +zisk, -ztráta                        | 0              | -14 135          | -95 643            |
| Pořízení investice stavební, vč. pozemků              | 0              | 0                | 149 410            |
| Investice zařízení, strojů                            | 0              | 0                | 687 659            |
| <b>Investiční výdaje celkem</b>                       | <b>0</b>       | <b>0</b>         | <b>837 069</b>     |
| Dotace na investice                                   | 0              | 0                | 549 486            |
| Dar na investice od zřizovatele (Biskupství plzeňské) | 0              | 0                | 0                  |

# Účetní závěrka za období 1. 1. – 31. 12. 2020

| Přehled za plzeňskou diecézi                          | provozy DCHP       | Charity bez právní subjektivity | DCHP vč. charit bez právní subjektivity | Charity s právní subjektivitou | DCHP vč. charit s právní subjektivitou |
|---|--------------------|---------------------------------|---|--------------------------------|--|
| Spotřeba materiálu, zboží a energie                   | 12 644 872         | 64 886                          | 12 709 758                              | 41 467 756                     | 54 177 513                             |
| Opravy a udržování                                    | 1 331 141          | 0                               | 1 331 141                               | 4 651 627                      | 5 982 768                              |
| Služby  | 5 374 669          | 28 088                          | 5 402 757                               | 14 804 437                     | 20 207 194                             |
| Mzdové náklady bez OON                                | 57 103 044         | 0                               | 57 103 044                              | 125 964 848                    | 183 067 892                            |
| OON - DPČ a DPP                                       | 2 085 118          | 4 000                           | 2 089 118                               | 4 550 585                      | 6 639 703                              |
| Soc. a zdr. pojištění                                 | 19 250 715         | 0                               | 19 250 715                              | 41 409 001                     | 60 659 716                             |
| Ostatní osobní náklady                                | 1 302 692          | 0                               | 1 302 692                               | 2 281 643                      | 3 584 235                              |
| Ostatní náklady                                       | 2 420 250          | 153 714                         | 2 573 964                               | - 6 764 380                    | - 4 190 416                            |
| Odpisy  | 3 655 050          | 0                               | 3 655 050                               | 5 180 421                      | 8 835 471                              |
| Daň z příjmu  | 0                  | 0                               | 0                                       | 155 000                        | 155 000                                |
| <b>Náklady celkem</b>                                 | <b>105 167 550</b> | <b>250 688</b>                  | <b>105 418 238</b>                      | <b>233 700 838</b>             | <b>339 119 076</b>                     |
| Tržby za vl.výkony a služby                           | 18 402 658         | 0                               | 18 402 658                              | 64 551 906 Kč                  | 82 954 564                             |
| Tržby za služby v rámci IP                            | 0                  | 0                               | 0                                       | 0 Kč                           | 0                                      |
| Tržby od zdravotních pojišťoven                       | 1 342 645          | 0                               | 1 342 645                               | 26 112 070 Kč                  | 27 454 715                             |
| Dotace z MPSV na sociální služby                      | 6 216 917          | 0                               | 6 216 917                               | 12 720 800 Kč                  | 18 937 717                             |
| Dotace z MPSV na ostatní projekty                     | 0                  | 0                               | 0                                       | 0 Kč                           | 0                                      |
| Dotace z kraje na soc. služ. ze zdrojů MPSV           | 36 400 499         | 0                               | 36 400 499                              | 82 219 729 Kč                  | 118 620 228                            |
| Dotace z kraje na soc. služby ze zdrojů kraje         | 3 550 518          | 0                               | 3 550 518                               | 8 997 044 Kč                   | 12 547 562                             |
| Dotace z kraje na ostatní projekty                    | 1 584 865          | 0                               | 1 584 865                               | 0 Kč                           | 1 584 865                              |
| Ostatní ministerstva a Úřad vlády                     | 549 421            | 0                               | 549 421                                 | 736 091 Kč                     | 1 285 512                              |
| Dotace obce, města na sociální služby                 | 16 551 730         | 0                               | 16 551 730                              | 22 858 271 Kč                  | 39 410 001                             |
| Ostatní dotace na sociální služby EU                  | 3 341 101          | 0                               | 3 341 101                               | 3 818 237 Kč                   | 7 159 338                              |
| Ostatní dotace (např. Úřad práce, ostatní EU)         | 4 822 785          | 0                               | 4 822 785                               | 1 393 060 Kč                   | 6 215 845                              |
| Ostatní výnosy  | 5 388 850          | 95 413                          | 5 484 263                               | 5 438 516 Kč                   | 10 922 779                             |
| Dary  | 3 608 838          | 17 885                          | 3 626 723                               | 2 443 444 Kč                   | 6 070 166                              |
| Dary obce, města                                      | 5 000              | 0                               | 5 000                                   | 40 341 Kč                      | 45 341                                 |
| Dar od zřizovatele (Biskupství plzeňské)              | 1 250 991          | 0                               | 1 250 991                               | 380 678 Kč                     | 1 631 669                              |
| Sbírky církevní, včetně Postní almužny                | 177 116            | 12 440                          | 189 556                                 | 63 151 Kč                      | 252 707                                |
| Sbírky veřejné (Tříkrálová sbírka)                    | 1 877 974          | 124 726                         | 2 002 700                               | 1 364 447 Kč                   | 3 367 147                              |
| <b>Výnosy celkem</b>                                  | <b>105 071 908</b> | <b>250 464</b>                  | <b>105 322 372</b>                      | <b>233 137 785</b>             | <b>338 460 157</b>                     |
| Hosp. výsledek: +zisk, -ztráta                        | -95 643            | -223                            | -95 866                                 | -563 053                       | -658 919                               |
| Pořízení investice stavební, vč. pozemků              | 149 410            | 0                               | 149 410                                 | 461 141                        | 610 551                                |
| Investice zařízení, strojů                            | 687 659            | 0                               | 687 659                                 | 3 307 143                      | 3 994 802                              |
| <b>Investiční výdaje celkem</b>                       | <b>837 069</b>     | <b>0</b>                        | <b>837 069</b>                          | <b>3 768 284</b>               | <b>4 605 353</b>                       |
| Dotace na investice                                   | 549 486            | 0                               | 549 486                                 | 2 016 603                      | 2 566 089                              |
| Dar na investice od zřizovatele (Biskupství plzeňské) | 0                  | 0                               | 0                                       | 559 601                        | 559 601                                |

# Grafy nákladů a výnosů DCHP

Celkové náklady provozů DCHP 2020



Celkové výnosy provozů DCHP 2020





# Významní podporovatelé našich služeb



EVROPSKÁ UNIE  
Evropský sociální fond  
Operační program Zaměstnanost



PLZEŇSKÝ KRAJ

Z třetího kola projektu „Podpora sociálních služeb v Plzeňském kraji 2016 - 2019“ byly podporovány tyto služby Diecézní charity Plzeň: Středisko sociální rehabilitace Plzeň, SOS Domažlice.



EVROPSKÁ UNIE  
Fond evropské pomoci nejchudším osobám  
Operační program potravinové a materiální pomoci



Diecézní charita Plzeň byla zapojena v roce 2020 do projektu FEAD. Projekt je financován z Operačního programu potravinové a materiální pomoci (OP PMP) a z Fondu evropské pomoci nejchudším osobám (FEAD).



**Plzeňský kraj** podporoval finančně tyto služby: Poradna pro cizince, Terénní krizová služba, Intervenční centrum Plzeňského kraje, Domov sv. Alžběty, Domov pro seniory Bor, Volnočasové kluby DUHA, SOS Domažlice, Domov pro matky s dětmi v tísní Domažlice, Azylový dům Domažlice, Charitní pečovatelská služba Blovice, Spálené Poříčí, Sociálně terapeutické dílny sv. Josefa, Středisko sociální rehabilitace Plzeň, Domov sv. Vavřince.



**Karlovarský kraj** podporoval finančně tyto služby: Azylový dům Betlém Cheb, Noclehárna Betlém Cheb, Nízko-  
prahové denní centrum Cheb, Občanská poradna Cheb a Krizová pomoc Cheb.



EVROPSKÁ UNIE  
Evropský sociální fond  
Operační program Zaměstnanost



Z Operačního programu Zaměstnanost byly podpořeny projekty „Cestou do Sociálně terapeutických dílen na Domažlicku“ a „Komunitní centrum Horšovský Týn“.



**Ministerstvo vnitra ČR** podporovalo finančně projekt Poradny pro cizince „Asistenční služby na pracovišti OAMP MV ČR v Plzni.“



**Město Plzeň** prostřednictvím Odboru sociálních služeb MMP podporovalo finančně tyto služby: Středisko sociální rehabilitace Plzeň, Terénní krizová služba, Domov sv. Alžběty, Poradna pro cizince, Job centrum, Intervenční centrum Plzeňského kraje, Osobní asistence při individuální dopravě osob, Potravinová a materiální pomoc nejchudším osobám.



**Město Cheb** podporovalo finančně tyto služby: Středisko sociální rehabilitace Cheb, Noclehárna Betlém Cheb, Krizová pomoc Cheb, Občanská poradna Cheb, Azylový dům Betlém Cheb, Nízko-  
prahové denní centrum Cheb, Potravinová a materiální pomoc nejchudším osobám.



**Město Domažlice** podporovalo finančně tyto služby: Azylový dům Domažlice, Domov pro matky s dětmi v tísní Domažlice, Volnočasové kluby DUHA Domažlice, Domov sv. Vavřince, Sociálně terapeutické dílny svatého Josefa.



**Svazek českých měst a obcí v česko-bavorském pohraničním prostoru Domažlicko** podporoval finančně Domov sv. Vavřince a Sociálně terapeutické dílny sv. Josefa, Domov pro matky s dětmi v tísní Domažlice.



**Město Bor** a obce **Přimda**, **Hošťka**, **Staré Sedliště** a **Stráž** finančně podporovaly Domov pro seniory Bor.



Obce **Česká Kubice** a **Všeruby** finančně podporovaly Domov sv. Vavřince.



**Města Blovice**, **Spálené Poříčí** a obce **Letiny**, **Seč**, **Zdemyslice** a **Ždírec** finančně podporovaly Charitní pečovatelskou službu Blovice, Spálené Poříčí.



**Město Mariánské Lázně** podporovalo finančně službu Dům pro občany bez vlastního bytu Mariánské Lázně.



**Městský obvod Plzeň 3** podporoval finančně tyto služby: Domov sv. Alžběty, Terénní krizová služba, Poradna pro cizince, Intervenční centrum Plzeňského kraje.

# Obsah

|   |    |
|---|----|
| Diecézní charita Plzeň – základní data.....   | 2  |
| Úvodní slovo.....   | 3  |
| Pečujeme o seniory.....   | 4  |
| Staráme se o potřebné.....  | 5  |
| Podporujeme zaměstnanost.....   | 7  |
| Pomáháme řešit těžké životní situace.....   | 9  |
| Pomáháme cizincům.....  | 10 |
| Pomoc lidem s handicapem.....   | 11 |
| Podporujeme komunitní život.....  | 12 |
| Řízení kvality služeb.....  | 13 |
| Nový projekt.....   | 13 |
| Potravinová a materiální pomoc.....   | 14 |
| Humanitární pomoc v Jižní Americe.....  | 15 |
| Tříkrálová sbírka.....  | 16 |
| Adresář služeb Diecézní charity Plzeň.....  | 17 |
| Adresář charit Diecéze plzeňské.....  | 20 |
| Zpráva a výrok nezávislého auditora.....  | 21 |
| Přehled pracovníků DCHP – úvazky za rok 2020.....   | 22 |
| Rozvaha ke dni 31. 12. 2020 za DCHP.....  | 23 |
| Výkaz zisku a ztráty ke dni 31. 12. 2020 za DCHP.....                                       | 24 |
| Dotace od resortů státní správy, samosprávy<br>a ze strukturálních fondů EU – rok 2020..... | 25 |
| Účetní závěrka za období 1. 1. – 31. 12. 2020 za provozy DCHP.....                          | 26 |
| Účetní závěrka za období 1. 1. – 31. 12. 2020.....  | 31 |
| Grafy nákladů a výnosů DCHP.....  | 32 |
| Významní podporovatelé našich služeb .....  | 33 |
| Poděkování.....   | 35 |



Vedoucí Charitní pečovatelské služby Blovice, Spálené Poříčí Zdenka Palacká s klientkou, paní Emilií.

## DĚKUJEME

- ❁ MPSV a MZČR za dotace a mimořádné dotace pro kofinancování nákladů našich služeb, včetně nákladů v nesmírně náročné době pandemie,
- ❁ Plzeňskému a Karlovarskému kraji, městům a obcím za spolufinancování našich služeb, které je pro naši ekonomiku provozu zásadní, a za dary ochranných prostředků a mimořádné dotace v těžkém čase pandemie,
- ❁ společenství církve, firmám, nadačním fondům, spolkům a nestátním neziskovým organizacím za mnoho darů ochranných prostředků a dalšího nutného vybavení v době nejvyšší nouze,
- ❁ dobrovolníkům, studentům, kněžím, kteří v akutních situacích vypomáhali v našich službách,
- ❁ dobrým lidem, kteří v době nedostatku šili roušky pro charitní sociální služby a jejich klienty,
- ❁ kněžím, kteří se zapojovali do distribuce ochranných prostředků v diecézi, a kněžím, kteří poskytli svá telefonní čísla pro krizovou duchovní pomoc,
- ❁ adoptivním rodičům z programu Adopce na dálku, kterým není lhostejná chudoba dětí v Jižní Americe,
- ❁ přispěvatelům na transparentní účet Diecézní charity Plzeň, štědrým dárcům koledy do Tříkrálové sbírky, přispěvatelům do Sbírký pro Česko: Na vlně pomoci proti bezmoci!, přispěvatelům do sbírky na potravinový kontejner Sytý hladovému věří!, přispěvatelům mimořádného adventního koncertu České televize ve prospěch samoživitelů, podporovatelům naší humanitární a rozvojové pomoci v Jižní Americe, podporovatelům, kteří nakupují do Sbírký potravin a dárcům ošacení a nábytku do Humanitárního skladu Diecézní charity Plzeň,



- ❁ otcí biskupu Tomášovi a otcí generálnímu vikáři Jakubovi za vedení a podporu Charity, za duchovní podporu a vedení otcí biskupu Františkovi, otcí Jiřímu, jáhnovi Ladislavovi a všem kněžím v diecézi, kteří dílo služby podporují, za to vše jsme nesmírně vděční.

**Děkujeme, že nám pomáháte pomáhat!**

## Díky vám jsme v Diecézní charitě Plzeň během roku 2020 pomohli:

- ❁ 1 438 lidem v našich poradnách,
- ❁ 166 lidem ve službách sociální péče (domovy pro seniory a pečovatelská služba),
- ❁ 885 lidem v krizové situaci a v azylových či nízkoprahových zařízeních,
- ❁ 39 lidem přípravou na zaměstnání formou sociální rehabilitace,
- ❁ 57 lidem s hledáním zaměstnání,
- ❁ 23 lidem poskytnutím sociálního bydlení,
- ❁ 806 lidem bezplatným výdejem ošacení nebo nábytku z Humanitárního skladu,
- ❁ 4 922 lidem při výdejích potravinové a materiální pomoci na 13 místech Diecéze plzeňské,
- ❁ 105 dětem z chudinských poměrů v Jižní Americe financovat vzdělávání a dalším více než 80 zdejšími handicapovaným dětem zlepšit životní podmínky.

Většinu z těchto lidí jsme pomáhali opakovaně.

*Kromě souhrnného údaje potravinové a materiální pomoci, kterou v Diecézi plzeňské zastřešujeme, uvedená čísla nezahrnutí objem pomoci dalších charit na území naší diecéze vyjádřený v jejich vlastních výročních zprávách.*

*V průběhu roku jsme na našem webu publikovali řadu článků s poděkováním za dary nebo pomoc naší organizaci v době pandemie. Jsou soustředěny na této adrese: [www.dchp.cz/aktualne/koronavirus/podekovani/](http://www.dchp.cz/aktualne/koronavirus/podekovani/)*



**TRANSPARENTNÍ ÚČET**  
**pro finanční podporu**  
**Diecézní charity Plzeň:**

**ČSOB PLZEŇ 277850809/0300**

#### **DCH Plzeň – Výroční zpráva 2020**

Vydala Diecézní charita Plzeň, Hlavanova 16, 326 00 Plzeň; tel.: 377 221 540; e-mail: [info@dchp.charita.cz](mailto:info@dchp.charita.cz); [www.dchp.cz](http://www.dchp.cz)  
Grafika, sazba a tisk: DISKANT, s.r.o. Plzeň

Foto titulní strana: Společná fotografie pracovníků při příležitosti narozeninové oslavy ředitele DCHP Jiřího Lodra v létě 2020.  
Foto zadní strana: Během pandemie probíhaly porady DCHP online, i tak jsme dokázali sdílet radost ze společných setkání.

**SAMOSTATNĚ NEPRODEJNÉ**